

# Microsoft



# Windows 98

# INDICE

<b>INDICE</b> .....	<b>1</b>
<b>PREMESSA</b> .....	<b>3</b>
<b>BREVE STORIA</b> .....	<b>4</b>
<b>MIGLIORAMENTI PRINCIPALI</b> .....	<b>5</b>
<b>BREVE INTRODUZIONE A WINDOWS 98</b> .....	<b>8</b>
<b>L'AREA DI LAVORO DI WINDOWS 98</b> .....	<b>8</b>
<b>AVVIO DI UN PROGRAMMA</b> .....	<b>9</b>
<b>IL MENU START</b> .....	<b>9</b>
CHIUDI SESSIONE.....	10
DISCONNETTI .....	11
ESEGUI .....	11
GUIDA IN LINEA .....	11
TROVA.....	11
IMPOSTAZIONI .....	11
DATI RECENTI.....	12
PREFERITI .....	12
IMPOSTAZIONE E BARRA DELLE APPLICAZIONI DEL MENU D' AVVIO .....	12
OPZIONI BARRA DELLE APPLICAZIONI.....	12
APPLICAZIONI DEL MENU AVVIO .....	13
OPZIONI CARTELLA.....	13
PROGRAMMI .....	14
IL MENU ACCESSORI .....	14
UTILITÀ DI SISTEMA .....	15
<i>Backup</i> .....	15
<i>Drivespace 3</i> .....	16
<i>Convertitore di unità (FAT32)</i> .....	17
<i>Pulitura del disco</i> .....	18
<i>ScanDisk</i> .....	18
<i>Utilità di Deframmentazione</i> .....	19
<b>IMPOSTAZIONE</b> .....	<b>20</b>
<b>RISORSE DEL COMPUTER</b> .....	<b>20</b>
DISCO CD-ROM .....	21
FLOPPY DA 3,5 POLLICI.....	21
DISCO FISSO (O LOCALE).....	21
STAMPANTI.....	21
ACCESSO REMOTO.....	21
CARTELLA WEB.....	22
IL PANNELLO DI CONTROLLO .....	22
<i>Data e Ora</i> .....	22
<i>Installazione applicazioni</i> .....	23
<i>Istalla/rimuovi</i> .....	23
<i>Installazione di Windows</i> .....	24
<i>Disco di ripristino</i> .....	27
<i>Modem</i> .....	28
<i>Elenco modem installati</i> .....	28
<i>Diagnostica</i> .....	29
<i>Multimedia</i> .....	30

<i>Nuovo Hardware</i> .....	31
<i>Schermo</i> .....	32
<i>Sfondo</i> .....	32
<i>Screen saver</i> .....	33
<i>Risparmio Energetico</i> .....	33
<i>Effetti</i> .....	34
<i>Impostazioni</i> .....	35
<i>Temi del desktop</i> .....	35
<i>Sistema</i> .....	35
<i>Generale</i> .....	35
<i>Gestione periferiche</i> .....	36
<i>Proprietà</i> .....	36
<i>Aggiorna</i> .....	37
<i>Rimuovi</i> .....	37
<i>Stampa</i> .....	38
<i>Profili hardware</i> .....	38
<i>Prestazioni</i> .....	38
<i>Files System</i> .....	39
<i>Disco rigido</i> .....	39
<i>Disco floppy</i> .....	39
<i>Cd-Rom</i> .....	40
<i>Grafica</i> .....	40
<i>Memoria Virtuale</i> .....	40
<i>Suoni</i> .....	40
<i>Stampanti</i> .....	41
<i>Aggiungi stampante</i> .....	41
<i>Cartella Stampanti</i> .....	42
<i>Proprietà</i> .....	42
<i>Generale</i> .....	42
<i>Dettagli</i> .....	42
<b>INSTALLAZIONE DI UN PROGRAMMA</b> .....	<b>43</b>
<b>DISINSTALLAZIONE DI UN PROGRAMMA</b> .....	<b>44</b>
<b>DISINSTALLARE UN PROGRAMMA DA WINDOWS 98</b> .....	<b>44</b>
<b>CANCELLARE LA CARTELLA E I COLLEGAMENTI A UN PROGRAMMA</b> .....	<b>44</b>
<b>PICCOLI SUGGERIMENTI OPERATIVI</b> .....	<b>46</b>
DISPOSIZIONE DELLE FINESTRE.....	46
A PROPOSITO DEL DRAG&DROP.....	46
IL PULSANTE “START”.....	46
ORDINAMENTO DEI FILE IN GESTIONE RISORSE.....	46
VISUALIZZARE TUTTE LE DIRECTORY IN GESTIONE RISORSE.....	46
UN DOPPIO CLIC ...E I FILE SCONOSCIUTI SONO APERTI !.....	46
VISUALIZZARE IL CONTENUTO DEI FILE BITMAP COME ICONA.....	47
COME APRIRE UN FILE CON UN PROGRAMMA DIVERSO DA QUELLO ASSOCIATO.....	47
COME APRIRE UN FILE CON PIÙ PROGRAMMI.....	47
IL MENÙ PROGRAMMI ALL’INTERNO DI AVVIO.....	48
STAMPA DI DOCUMENTI.....	49
CAMBIARE LE IMMAGINI DI AVVIO E DI USCITA.....	49
CONNESSIONE AD INTERNET QUANDO NECESSARIO.....	49
ALLINEARE A DESTRA I MENÙ A CASCATA.....	49
DOVE SI TROVANO I RIFERIMENTI ALLE APPLICAZIONI CHE DEVONO ESSERE LANCIATE AUTOMATICAMENTE ALL’AVVIO DI WINDOWS 98 ?.....	50
VELOCIZZARE L’AVVIO DI WINDOWS 98.....	50
RIAVVIO “A CALDO” DI WINDOWS 98.....	50
RIAVVIARE VELOCEMENTE WINDOWS 98 CREANDO UN’ICONA PER IL REBOOT AUTOMATICO.....	50
NON VISUALIZZARE I DRIVER DI “AUTOEXEC.BAT”.....	51
COME POSSO CONNETTERE PIÙ COMPUTER IN RETE ?.....	51

## **PREMESSA**

La presente dispensa non vuole essere una presentazione completa del sistema operativo WINDOWS 98 ma una presentazione dei tratti essenziali della materia.

L'obiettivo è pertanto quello di fornire all'allievo delle conoscenze necessarie per un produttivo uso del sistema.

La presente dispensa non si sostituisce a pubblicazioni specifiche sulla materia alle quali rimanda per ogni approfondimento.

## BREVE STORIA

Il WINDOWS 95 si differenziava rispetto al WINDOWS 3.1 e 3.11 per il fatto di aver interrotto ogni legame con il vecchio e ormai obsoleto sistema operativo MS-DOS sul quale i precedenti WINDOWS si sorreggevano.

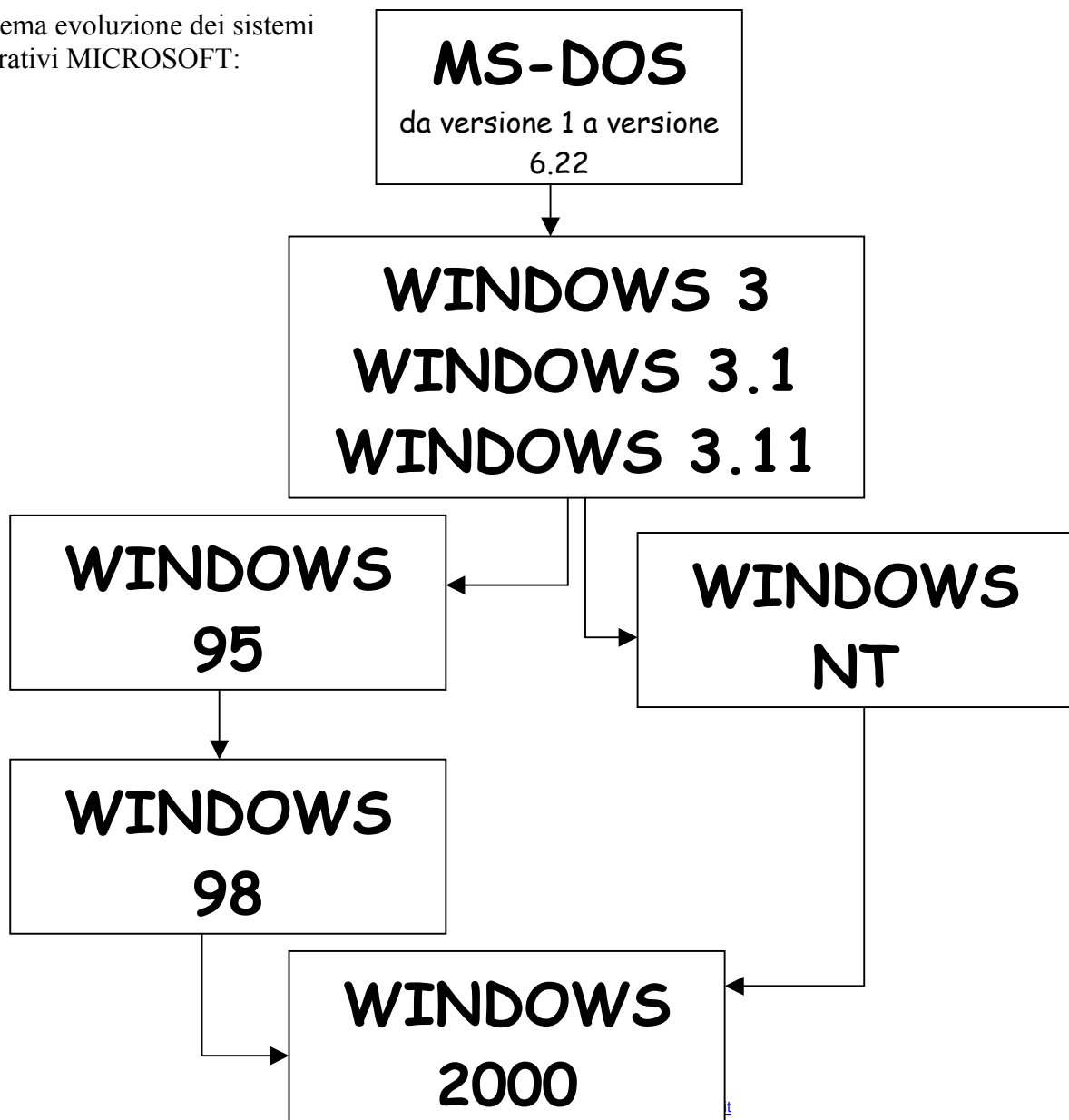
In realtà era sempre il solito MS/DOS a governare la macchina. Si trattava di sistema operativo a 16 bit che non riusciva a sfruttare appieno le caratteristiche presenti nei processori di ultima generazione (dal 386 in poi) che consentono l'uso di un sistema operativo a 32 bit.

WINDOWS 95 costituiva una fase di transito in quanto con molte sue parti scritte a 32 bit ma con ancora alcuni suoi moduli a 16 bit per consentire l'uso di vecchi programmi scritti per il sistema operativo precedente.

Con il sistema WINDOWS 98 il passaggio è pressoché totale. In esso è presente una più spinta vocazione all'uso di INTERNET.

Per quanto riguardava l'esigenza di connettere in rete più PC fra loro, la MICROSOFT aveva seguito 2 strade; la prima, iniziata con il WINDOWS 3.11 poi proseguita con la versione 95 e 98 era orientata ad reti non estese e ad un uso semiprofessionale. La seconda con WINDOWS NT era stata approntata per un uso professionale quindi con esigenze di maggior stabilità. Con la versione WINDOWS 2000 la MICROSOFT ha nuovamente unificato i suoi 2 sistemi operativi.

Schema evoluzione dei sistemi operativi MICROSOFT:



## MIGLIORAMENTI PRINCIPALI

Con Windows 98 sono stati introdotti miglioramenti molto importanti nell'ambiente Windows per quanto riguarda le procedure di installazione, il supporto del file system, l'interfaccia utente, l'affidabilità e il costo totale di proprietà (TCO, Total Costo of Ownership). Per esempio, in Windows 98 l'accesso a Internet è integrato nell'interfaccia utente del computer, pertanto l'utente è in grado di accedere a tutte le informazioni nello stesso modo. Le grandi aziende possono inoltre trarre vantaggio da una maggiore gestibilità complessiva, che si traduce in una riduzione dei costi amministrativi e di manutenzione del sistema operativo.

Area	Descrizione
Installazione	Il rilevamento dei componenti hardware ha luogo al termine del processo di copia dei file. Se l'installazione è avviata da Windows 95, <i>non</i> viene eseguita una ricerca dell'hardware preesistente e le impostazioni del registro di configurazioni vengono mantenute invariate. In questo modo è migliorata la stabilità del processo di Installazione.
Supporto dei file System	Analogamente a Windows 95 OSR2, anche Windows 98 supporta FAT32, un file system che ottimizza la memorizzazione dei file riducendo la grandezza dei cluster nelle partizioni di grandi dimensioni. Il formato FAT32 aumenta inoltre notevolmente la quantità di spazio su disco rigido disponibile in un'unica partizione.
Interfaccia Utente	Microsoft Internet Explorer 4.0 è garantito nella shell di Windows 98 come metodo globale di accesso alle informazioni, siano esse locali, su una rete Intranet o su Internet. Il sistema WSH (Windows Scripting Host) è un host per script indipendente dal linguaggio per piattaforme Windows a 32 bit. Il sistema permette l'esecuzione degli script, sviluppati con linguaggi come VBScript e JScript, direttamente sul desktop, senza doverli incorporare in documenti HTML.
Affidabilità e riduzione del costo totale di proprietà (TCO)	Con Windows 98 sono disponibili diverse autocomposizioni e utilità per l'individuazione e la correzione dei problemi e per l'ottimizzazione delle prestazioni. La gestione dei driver di periferica è stata semplificata grazie all'implementazione di un'utilità Web che ricerca e installa automaticamente gli aggiornamenti necessari. Le utilità di backup e ripristino del registro di configurazione conferiscono maggior stabilità al sistema.

### Supporto avanzato per nuovi standard Hardware

Windows 98 supporta le nuove tecnologie hardware e allo stesso tempo garantisce la massima compatibilità con le applicazioni e tecnologie Windows persistenti.

Il supporto dei componenti hardware dell'ultima generazione rende i computer su cui è installato Windows 98 molto più facile da utilizzare, più produttivi e più semplici da gestire.

Nuovo standard Hardware	Descrizione
-------------------------	-------------

Tecnologia OnNow	Approccio al risparmio energetico che permette l'avvio rapido. Invece di spegnere e riaccendere il computer, è possibile attivare e disattivare facilmente lo stato di bassa alimentazione, o "sospensione", permette al computer di riprendere subito l'attività sospesa. Il risultato è simile all'accensione di un televisore o di uno stereo.
Supporto per USB (Universal Serial Bus)	Consente l'impiego contemporaneo di più periferiche su uno stesso computer, con periferiche come monitor e tastiere che agiscono da prese di collegamento o <b>hub</b> .
Supporto Seriale IEEE 1394 (FireWire)	Permette il collegamento del PC a un'ampia gamma di periferiche, dai componenti audio/video ai tradizionali dispositivi di memorizzazione per PC. Le specifiche IEEE 1394 dotano il PC di un'interfaccia di espansione a costi limitati, compatibile con lo standard Plug & Play.
Interfaccia ACPI (Advanced Configuration and Power Interface)	Agevola la gestione delle periferiche sui nuovi PC e migliora le prestazioni della batteria sui nuovi portatili.
Supporto DVD	Supporta la tecnologia di memorizzazione su dischi ottici dell'ultima generazione. Il formato DVD permette di memorizzare i dati video, audio del computer. La tecnologia DVD mira a diventare il formato digitale di riferimento per l'intrattenimento domestico, i computer e le informazioni commerciali, sostituendo nel futuro i CD audio, le videocassette, i dischi Laser e i CD - ROM.
Modello WDM (Windows Driver Model)	Il modello WDM offre un gruppo comune di servizio di I/O e di driver di periferica compatibili a livello binario sia con Windows NT sia con i futuri sistemi operativi Windows. Allo scopo di ridurre l'impiego richiesto agli altri produttori di hardware per adeguarsi a tutte le piattaforme Windows, questo modello di driver si basa su una struttura a classe e minidriver, che traduce in un'architettura modulare ed estensibile per il supporto delle periferiche.
Supporto per monitor multipli	Consente di visualizzare le applicazioni su più monitor contemporaneamente. Ogni monitor può funzionare a una risoluzione diversa, offrendo agli utenti innumerevoli possibilità di visualizzazione.

**Nota** : Per ulteriori informazioni sul modello WDM, USB, Standard IEEE 1394, OnNow, ACPI e DVD, visitare il sito <http://www.microsoft.com/hwdev>

#### Migliore supporto per comunicazioni e reti

Windows 98 offre un supporto migliore per le funzioni riguardanti le comunicazioni e le reti.

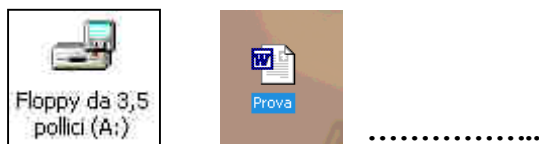
Funzione	Descrizione
NDIS 5.0 (Network Driver Interface Specification)	Lo standard NDIS permette a ogni protocollo di trasporto di comunicare con qualsiasi scheda di rete. Con NDIS 5.0 sono stati introdotti ulteriori miglioramenti, come la possibilità di rieseguire automaticamente il binding per sostituzione del tipo di cavo di rete e il supporto per le tecnologie ACPI e OnNow.
Windows Sockets 2.0	Permette l'accesso contemporaneo a più protocolli di

	trasporto di rete. A differenza della ver. 1.1, basata sul protocollo TCP/IP, la nuova API non dipende dal protocollo di Trasporto.
Sistema WBEM (Web - Based Enterprise Management)	Permette la gestione delle reti aziendali mediante browser Web. Con il sistema WEBM è possibile utilizzare contemporaneamente reti, applicazioni, desktop e utilità di sistema diverse, nonché sviluppare strumenti mirati alla riduzione dei problemi e dei costi derivati dalla gestione della rete aziendale.
Protocollo RSVP (Resource Reservation Protocol)	Permette all'utente di richiedere un certo livello di lunghezza di banda di rete per dati complessi come file audio e video.
Sistema ISDN	Garantisce la trasmissione completamente digitale e ad alta velocità di dati di ogni tipo su una sola linea.
Protocollo PPP Multilink	Aumenta la larghezza di banda combinando più collegamenti fisici, per esempio sfruttando la larghezza di banda di due o più modem.
Protocollo PPTP	Il protocollo PPTP può servire a realizzare reti private virtuali. In passato, il collegamento remoto di un utente alla rete aziendale comportava il pagamento della normale tariffa telefonica o l'acquisto di una linea dedicata. Oggi, per garantire la connettività è invece sufficiente utilizzare la larghezza di banda delle comunicazioni Internet. Una rete VPN, basata sulla rete telefonica pubblica, garantisce un livello di protezione uguale o superiore a quello di una telefonata privata o di una linea dedicata.
Distributed File System	Compila e visualizza i dati della rete in un'unica struttura logica, indipendentemente dalla loro posizione di memorizzazione.

## BREVE INTRODUZIONE A WINDOWS 98

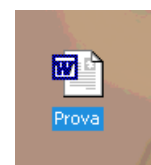
WINDOWS 98 è un sistema operativo strutturato ad oggetti. Questo significa che ogni singolo file o applicazione è riconosciuta dall'utente tramite un'**icona** univoca che stabilisce una relazione tra il file e l' icona stessa (collegamento). I collegamenti consentono di accedere a programmi, files, documenti periferiche cartelle.

Per esempio:



Le icone variano a seconda della natura del file stesso. Se, ad esempio, il file rappresenta un documento Word, (quindi un file creato dall'applicativo MICROSOFT Word contenuto nel pacchetto MICROSOFT OFFICE), esso sarà rappresentato da un'icona come la seguente.

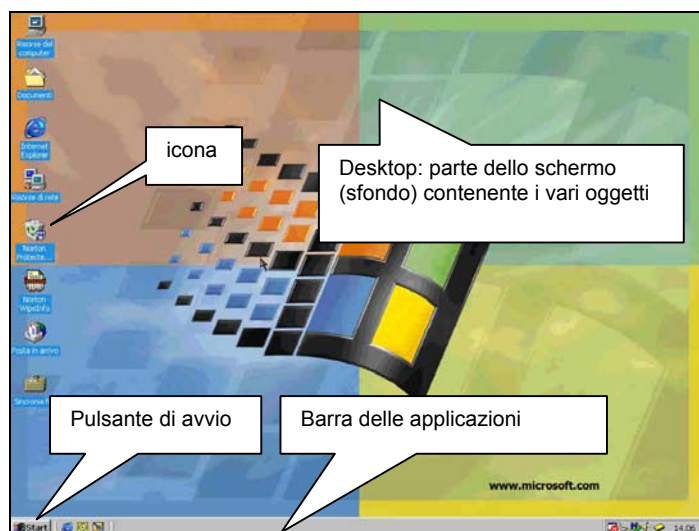
Per aprire, e quindi eseguire un'applicazione o vedere un contenuto di un file, bisognerà posizionarsi con il mouse sull'icona e cliccare 2 volte con il tasto sinistro del mouse.



In questo modo, WINDOWS 98, lancerà in esecuzione l'applicativo con cui è stato creato il file, e visualizzerà automaticamente il contenuto del file stesso.

## L'AREA DI LAVORO DI WINDOWS 98

Quando avviamo il nostro personal computer, dopo tutti i controlli iniziali che il computer compie al suo avvio e dopo il caricamento di **WINDOWS 98**, ciò che ci appare è la seguente immagine:



Il Desktop (o scrivania) viene personalizzato dall'utente, non solo nel tipo di sfondo ma anche nella quantità, qualità e posizione delle varie icone.

E' tramite questa superficie di lavoro che l'utente può accedere al sistema, a tutte le sue funzionalità e ai programmi in esso caricati. Possiamo osservare nell'area dedicata al **Desktop**, la presenza di alcune icone:

1. **Risorse del computer**: facendo doppio click su quest'icona apparirà una schermata contenente tutte le periferiche di base (Floppy Disk Drive, Hard Disk Drive, lettore di CD-ROM, stampanti),

che sono installate nel sistema. Un'ulteriore doppio click su una di queste icone, permette all'utente di vedere visualizzato il contenuto della periferica selezionata (vedi esempio al capitolo seguente). Altre icone sono pannello di controllo, accesso remoto, cartella Web, operazioni pianificate.

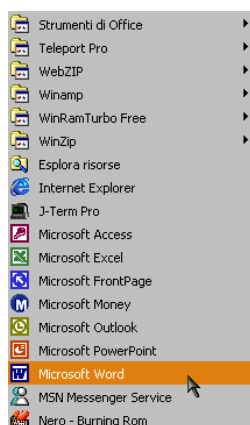
2. **Documenti**: è una particolare cartella di WINDOWS 98, dove sono registrati tutti i file che l'utente crea con i diversi applicativi;

3. **Internet Explorer**: è il programma integrato a WINDOWS 98 con cui l'utente può navigare in Internet;
4. **Cartelle Web**: la descrizione di questa cartella viene omessa perché non indispensabile al principiante;
5. **Cestino**: particolare cartella di WINDOWS 98 dove sono spostati i file cancellati dall'utente; per essere definitivamente cancellati, il cestino deve essere "svuotato" dall'utente. **Attenzione: una volta svuotato il cestino, i file non sono più recuperabili da WINDOWS 98!**
6. **Sincronia file**: Cartella in cui sono memorizzati i file che devono essere sincronizzati con un altro computer o un'altra periferica;
7. **Menu contestuale**: In qualsiasi punto del desktop si può aprire il menu contestuale tramite un click sul pulsante destro del mouse. Esso è sensibile al punto esatto della superficie sul quale si trova il cursore.

**La barra delle applicazioni**, tramite dei menu a scorrimento o icone in essa presenti, possiede i collegamenti alle applicazioni che sono state installate nel sistema. Essa è facilmente trascinabile da un margine all'altro del monitor e dimensionabile. Può essere anche personalizzata nei modi più avanti illustrati.



## AVVIO DI UN PROGRAMMA

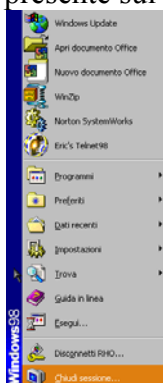


Dalla barra delle applicazioni l'utente, può accedere ai vari programmi che sono installati; p.e., per lanciare in esecuzione l'applicativo MICROSOFT Word, l'utente dovrà cliccare sul tasto Start della barra delle applicazioni, posizionarsi sul menù Programmi, scorrere il menù fino a trovare la voce **MICROSOFT Word**, cliccarci sopra una volta:

Così, p.e., per lanciare l'applicativo **Letture CD musicali** dovrà cliccare sul tasto Start della barra delle applicazioni, posizionarsi sul menù Programmi, quindi Accessori, svago e infine Letture CD.

Si ricordi che il WINDOWS 98 procede all'attivazione dell'ascolto di CD musicali, in automatico, all'inserimento del CD stesso.

Un modo alternativo, già in parte presentato costituisce nel cliccare sull'icona del programma, se presente sul desktop.



## IL MENU START

Cliccando sul tasto **Start**, sulla **Barra delle applicazioni**, il primo menù a comparsa che ci appare è quello principale di WINDOWS 98

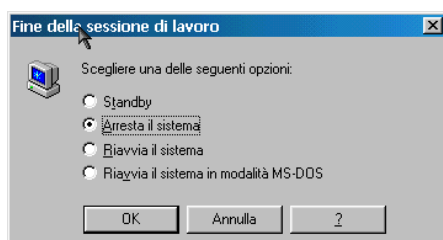
Contiene i collegamenti alle applicazioni principali di WINDOWS 98. Nell'ordine dal basso verso l'alto:

- 1- **Chiudi sessione**: contiene il menù di chiusura di WINDOWS 98;
- 2- **Disconnetti XXXX**: permette all'utente di disconnettersi da WINDOWS 98 e di riconnettersi come altro utente (nel caso in cui il computer sia in rete tramite una LAN o configurato per più utenti);
- 3- **Esegui**: permette all'utente di inserire un percorso di un'applicazione e di eseguirla;
- 4- **Guida in Linea**: è la guida a WINDOWS 98 creata dalla MICROSOFT;
- 5- **Trova**: permette la ricerca tramite criteri e condizioni stabilite dall'utente di ricercare un file nel proprio computer;
- 6- **Impostazioni**: menù molto importante che contiene i sotto menu relativi alla configurazione del proprio personal computer;
- 7- **Dati Recenti**: contiene la lista degli ultimi file creati o modificati dall'utente;
- 8- **Preferiti**, contiene l'elenco delle pagine WEB che sono state impostate dall'utente quali le sue preferite;
- 9- **Programmi**: contiene la lista dei programmi installati nel proprio Personal Computer;

L'area superiore a questa parte del menù **Start**, contiene i collegamenti alle applicazioni più usate.

## Chiudi Sessione

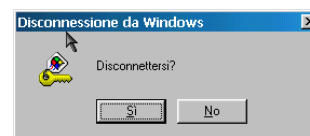
Il menù contenuto in questa voce, contiene le opzioni di **Arresto del sistema** o di **Riavvio del sistema** che l'utente può compiere quando o ha terminato la sua sessione di lavoro al personal computer, oppure deve riavviare WINDOWS 98 per un errore dello stesso o per un'installazione di un applicativo che richiede il ri avvio del sistema per il suo corretto funzionamento. In dettaglio:



- 1- **Standby**: mette il computer "a riposo", ovvero, spegne il monitor e disattiva gli hard disk (dischi rigidi) per risparmiare corrente elettrica in attesa di una futura sessione di lavoro;
- 2- **Arresta il sistema**: deve essere selezionata solo nel caso in cui si voglia terminare la sessione di lavoro, ovvero nel momento in cui si è finito di lavorare al proprio personal computer;
- 3- **Riavvia il sistema**: occorre, talvolta, riavviare WINDOWS 98 a seguito di un errore di un'applicazione o per completare l'installazione di un nuovo programma. Con questa opzione selezionata l'arresto e il successivo ri avvio sono automatici;
- 4- **Riavvia il sistema in modalità MS-DOS**: con questa opzione si arresta WINDOWS 98 e si entra in una modalità compatibile MS-DOS (opzione non frequentemente usata)

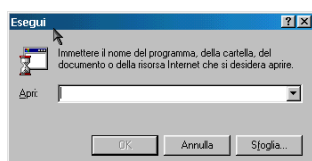
## Disconnetti ...

Con questa opzione, WINDOWS 98 termina la sessione di lavoro dell'utente XXXX e accede di nuovo a WINDOWS 98 tramite la configurazione di un altro utente. Nel caso in cui, il personal computer non fosse configurato per più utenti, questa opzione non compare.



## Esegui

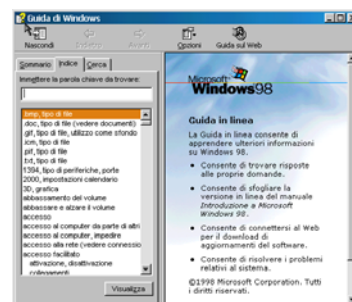
In questo sottomenu, è presente una casella di testo, dove l'utente può inserire il percorso di un'applicazione (drive, cartella, sotto cartella, nome file). L'immissione, da parte dell'utente, del percorso e del nome dell'applicazione, corrisponde al doppio click dell'utente sull'icona dell'applicazione stessa, ovvero all'attivazione del programma relativo.



## Guida in linea

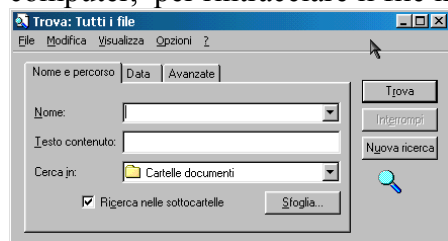
Fa apparire sullo schermo, la guida di WINDOWS 98 creata dai laboratori MICROSOFT come guida introduttiva all'uso di questo sistema operativo. Questa guida, comunque ben fatta, non è di grande aiuto all'utente in quanto è stata creata come una breve di introduzione, e non come una guida completa sul sistema operativo WINDOWS.

L'organizzazione di questa guida è ormai tradizionale: oltre alla scheda SOMMARIO vi è l'INDICE per la ricerca delle informazioni per parola e CERCA. E' molto interessante la possibilità di accedere via INTERNET a GUIDA SU WEB.



## Trova

Capita spesso, specie se nel P.C. sono memorizzate grandi quantità di dati, che l'utente non trovi il file che sta ricercando. Salvo che l'utente stesso non abbia involontariamente cancellato definitivamente il file, tramite questo menù, si può effettuare una ricerca completa nel suo personal computer, per rintracciare il file in questione.

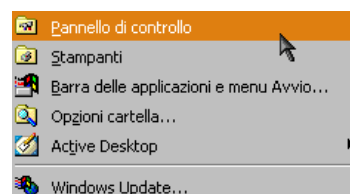


Si inseriscono nella scheda NOME E PERCORSO le informazioni in proprio possesso. WINDOWS 98, provvederà alla ricerca di tutti quei file che abbiano quei criteri in comune, e li visualizzerà in una apposita lista.

Selezionando il file nella lista appena composta si potrà aprirlo, cancellarlo...

## Impostazioni

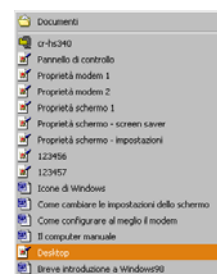
In questo menù, in seguito approfondito più in dettaglio è possibile accedere alle varie opzioni che permetteranno la personalizzazione del Sistema Operativo a proprio piacimento.



## Dati recenti

In questo sottomenu, sono visualizzati tutti i file che l'utente ha modificato o creato recentemente. Sono elencati per ordine di data dal basso verso l'alto.

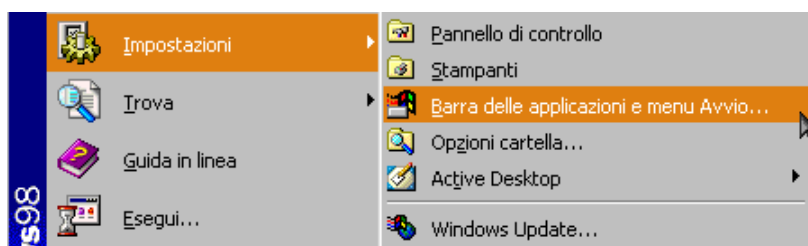
Possiamo osservare che c'è un collegamento (*link*) anche alla cartella **Documenti**. Questo per facilitarne l'apertura da parte dell'utente.



## Preferiti

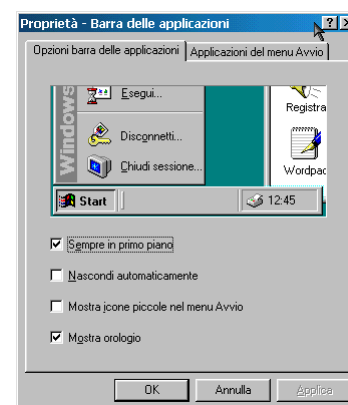
Con Internet Explorer il desktop di Windows viene arricchito da numerose caratteristiche: una di queste è l'elenco dei siti Web selezionati come preferiti dall'utente durante la navigazione in Internet. Selezionando uno di essi e avendo attivo il modem è possibile accedere immediatamente al sito Internet associato.

## Impostazione e Barra delle applicazioni del menu d' avvio



Nel menù **Impostazioni** è presente una voce **Barra delle applicazioni e menu d'avvio**. Tramite un click del mouse su questa voce di menù, WINDOWS 98 fa comparire una schermata di configurazione del menù **Start** e della relativa barra.

Questa finestra contiene tutte le opzioni di configurazione del **menù Start** di WINDOWS 98.



Vi sono due schede:

- 1- **Opzioni barra delle applicazioni**: contiene tutte le opzioni relative alla visualizzazione della barra delle applicazioni;
- 2- **Applicazioni del menù Avvio**: contiene tutte le opzioni relative ai collegamenti con le applicazioni contenuti nel menù **Programmi**.

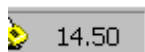
## Opzioni barra delle applicazioni

In questa finestra l'utente può impostare le opzioni di visualizzazione della **barra delle applicazioni**. Vi sono quattro opzioni:

- 1- **Sempre in primo piano**: la barra delle applicazioni sarà sempre in primo piano rispetto alle altre finestre visualizzate sullo schermo;
- 2- **Nascondi automaticamente**: permette all'utente di avere sempre visibile la barra delle applicazioni; se quest'opzione è impostata, la barra delle applicazioni scompare e viene

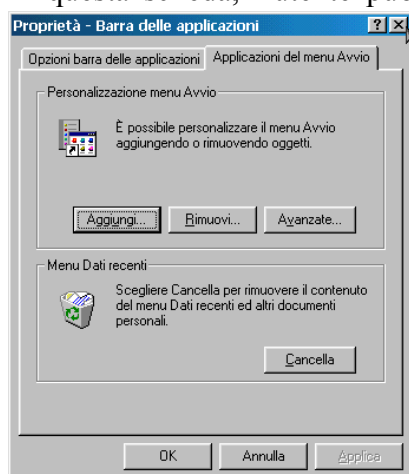
visualizzata solo nel caso in cui l'utente posizioni il puntatore del mouse alla base dello schermo;

- 3- **Mostra icone piccole nel menu Avvio**: permette l'utilizzo di icone di dimensione ridotta nel menù *Start* ;
- 4- **Mostra orologio**: permette la visualizzazione dell'orologio nella barra delle applicazioni.



## Applicazioni del menu Avvio

In questa scheda, l'utente può impostare le opzioni relative ai collegamenti presenti nel **menù START**.



In questa finestra compaiono due parti:

- 1- **Personalizzazione del menù Avvio**;
- 2- **Menù Dati recenti**;

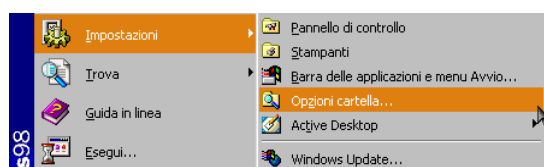
In **Personalizzazione menù Avvio**, l'utente può impostare, tramite l'uso dei tasti **Aggiungi**, **Rimuovi**, e **Avanzate**, la presenza dei collegamenti ai file. Con il tasto **Aggiungi...** l'utente può creare un nuovo collegamento a un file. Viceversa, con il tasto **Rimuovi...** l'utente può cancellare un collegamento a un file. Con il tasto **Avanzate...**, WINDOWS 98 permetta all'utente queste

operazioni in maniera simile a **Gestione risorse**.

Il menù **Menù dati recenti**, invece, con il tasto **Cancella**, permette all'utente di cancellare i collegamenti ai file usati di recenti che sono presenti nel menù **Dati recenti**, questo per evitare che altre persone possano risalire, tramite quel menù, alla sessione di lavoro che l'utente ha eseguito.

## Opzioni cartella

La voce di menù **Opzioni cartella**, contiene tutte le impostazioni di visualizzazione che WINDOWS 98 utilizza per visualizzare il contenuto di una cartella del disco fisso. Anche qui vi si arriva tramite il tasto START della barra delle applicazioni, quindi la voce IMPOSTAZIONE e la sotto voce OPZIONI CARTELLA.



L'utente, dopo aver cliccato con il mouse su questa voce di menù, ha la possibilità, nella finestra che compare, di impostare le opzioni di visualizzazione che più preferisce.

Nella prima scheda della finestra (GENERALE) l'utente può scegliere il tipo di visualizzazione generale che vuole utilizzare:



- 1- **Web:** il computer funzionerà come il Web, ad esempio l'apertura di un file avverrà con un click del mouse anziché due;
- 2- **Classica:** il computer sarà impostato con le opzioni di visualizzazione standard di WINDOWS 98;
- 3- **Personalizzata:** l'utente potrà impostare diverse opzioni di visualizzazione a suo piacimento;

## Programmi

E' "l'anima" del menù **Start**, da qui l'utente può eseguire tutte le applicazioni installate nel sistema. Ogni collegamento punta a una determinata cartella (directory) dove è contenuto il file eseguibile associato a quel collegamento.

Come possiamo vedere, i collegamenti sono divisi in apposite cartelle, distinguibili dalla particolare icona



Nero Burning  
Rom 4.0.7.5

Queste cartelle sono create dai programmi di installazione delle applicazioni che noi eseguiamo per installare un'applicazione sul disco rigido. Hanno il nome o della società che ha creato il programma, o del programma stesso. Alcune icone non rappresentano delle sottocartelle del menù programmi, ma individuano delle vere e proprie applicazioni. Sono rappresentate infatti da un'icona predefinita dell'applicazione stessa.

Esempio:



Microsoft Excel

Collegamento a **MICROSOFT Excel 2000**.

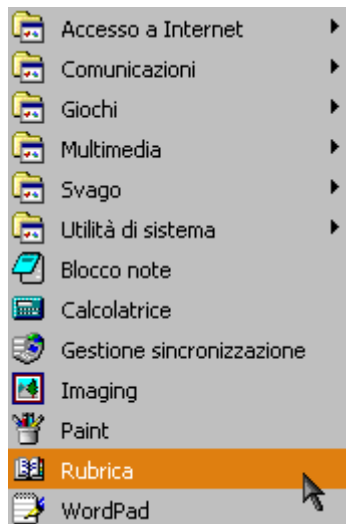


Esplora risorse





Collegamento all'**Esplora Risorse di WINDOWS 98**.

## Il menu Accessori

In questo menù, sono contenute, tutte le applicazioni fornite con WINDOWS 98, utili per una produttività individuale immediata, ancor prima dell'acquisto di ogni altro tipo di software.

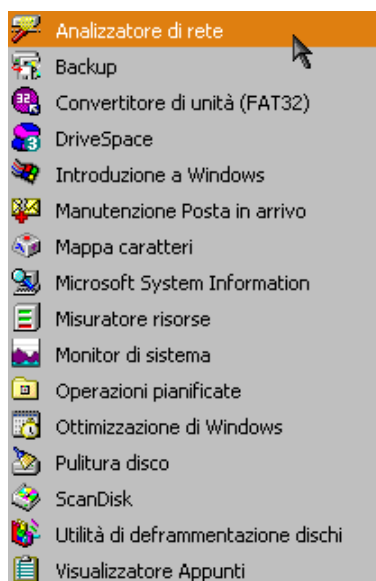


Nel menù **Accessori**, oltre alla presenza di sottocartelle secondarie, vi sono alcuni collegamenti ad applicazioni WINDOWS 98 fornite insieme al sistema operativo stesso.

- 1-  Blocco note, semplice programma di video scrittura che permette all'utente di iniziare a familiarizzare con questo metodo di composizione di documenti di testo;
- 2-  Calcolatrice, potente e pratica calcolatrice, sia in formato standard che in formato scientifico;
- 3-  Paint, piccolo programma di disegno che permette all'utente di eseguire disegni;
- 4-  WordPad, programma di video scrittura.

## Utilità di Sistema

Contiene dei programmi di utilità che permettono all'utente di effettuare una manutenzione del sistema e di incrementare le prestazioni del sistema stesso. Nel dettaglio:



- 1- **BACKUP**: l'utente può, tramite l'uso di questo programma, effettuare una copia di *Back-Up* dei file del suo disco rigido, per prevenire a un eventuale blocco del personal computer a causa di un suo mal funzionamento o a causa di un attacco da parte di virus informatici o rottura del disco fisso;
- 2- **DRIVESPACE**: utilità che permette all'utente di aumentare lo spazio disponibile su disco;
- 3- **PULITURA DISCO**: nel caso in cui lo spazio sul disco rigido sia stato completamente usato, l'utente può utilizzare questo programma per ricercare ed eliminare i file non più necessari così da liberare dello spazio su disco;
- 4- **SCANDISK**: questo programma ricerca e corregge eventuali mal funzionamenti di WINDOWS 98 dovuti a un danneggiamento del disco fisso;
- 5- **UTILITA' DI DEFRAMMENTAZIONE DISCHI**: permette un riordino di tutti i file memorizzati sul disco rigido;

## Backup

All'apertura di **MICROSOFT Backup**, il programma esegue un controllo delle periferiche installate nel sistema alla ricerca di un'unità a nastro di backup. La prima volta che viene utilizzato avviene una **Installazione Guidata Nuovo Hardware**.

**MICROSOFT Backup** fa apparire una finestra dove l'utente può stabilire i criteri fondamentali del backup dei suoi dati: creare un nuovo processo di Backup, aprirne uno già esistente o ripristinare i dati di un backup già eseguito.

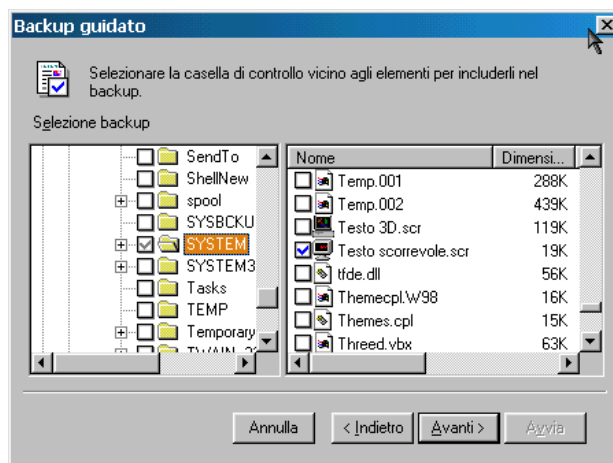
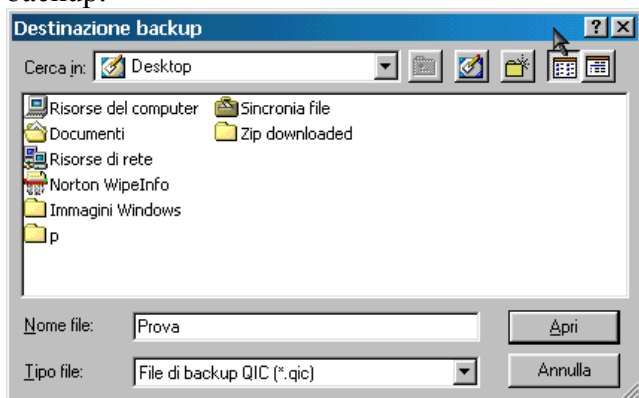
Dopo aver scelto di creare un nuovo processo di backup, e dopo aver confermato la scelta cliccando sul tasto **OK**, si apre una nuova finestra **Backup Guidato**.

Il processo di backup chiede all'utente se eseguire un backup completo di tutti i dischi rigidi o effettuare un backup dei file successivamente selezionati dall'utente.

L'utente, che ha scelto di proseguire il processo di backup dei soli file da lui selezionati, dopo aver selezionato la seconda opzione e confermato la sua scelta cliccando sul tasto **OK**, ha di fronte la seguente schermata..

Viene chiesto all'utente di selezionare i file da salvare in backup dalla lista che compare alla sinistra della schermata.

In seguito si sceglie ora la destinazione del backup.



A questo punto il processo di backup è quasi concluso; il programma, dopo aver confermato il nome e la destinazione del file e dopo aver confermato le nostre scelte cliccando con il mouse sul tasto **Avanti >**, chiederà se confrontare i file del backup con gli originali e se comprimere i dati durante il backup. Queste opzioni sono importantissime per un backup senza errori; infatti, selezionando la prima opzione, l'utente obbliga il processo di backup al confronto dei file originali con quelli archiviati nel file di backup per avere l'assoluta certezza che il processo di backup abbia rispettato la grandezza e la veridicità dei file archiviati. Con la seconda opzione invece, il processo di backup comprimerà i dati, per risparmiare spazio occupato dal file di backup.



L' Utente sarà quindi invitato dal programma di backup ad assegnare un nome al set di backup stesso. (p.e. scrivere Set di prova).

L'utente per avviare il backup, è invitato dal programma a cliccare sul tasto **Avvia**.

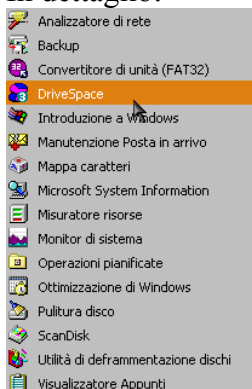
Una volta effettuata questa operazione, il processo di backup dei file avrà inizio.

### Drivespace 3

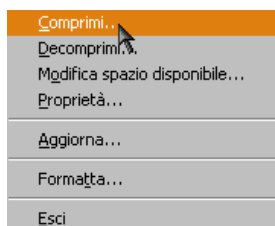
Quest'applicazione, ormai con la diffusione di dischi rigidi sempre più capienti, è andata in disuso. Capita però, a volte, che si abbia la necessità di copiare un file di dimensioni notevoli, su un supporto non capiente abbastanza da contenerlo tutto, e quindi si può optare per l'uso di questo programma. Ciò costituisce un'alternativa al diffusissimo programma PKZIP

Per esempio: si voglia aumentare lo spazio di un floppy disk, da renderlo capace di memorizzare un file di 1,9MB (la capienza massima di un floppy disk non compresso è di 1,44MB).

In dettaglio:

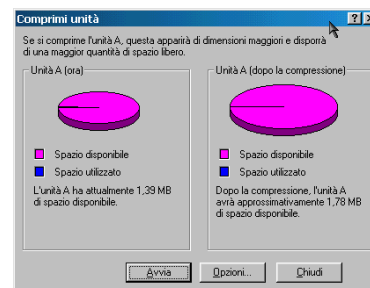


- 1- avviare Drivespace3 tramite il pulsante START, la voce PROGRAMMI, quindi ACCESSORI, UTILITA' DI SISTEMA e quindi DRIVESPACE;
- 2- Nella schermata del programma, selezionare **Unità A**;
- 3- Dal menù **File**, selezionare **Comprimi**



4- Apparirà una finestra in cui sono visualizzate le capacità che rispettivamente ha il floppy disk prima e dopo la compressione;

5- Per avviare il processo di compressione del floppy disk cliccare su **Avvia**;



6- Durante il processo di compressione del floppy disk, è visualizzata una barra di scorrimento orizzontale che mostra l'avanzamento del processo di compressione;

7- Al termine del processo, viene visualizzata una finestra riassuntiva del processo di compressione;

8- Chiudendo questa finestra, si ritorna alla finestra principale di **Drivespace3**, dove si può notare che l'**Unità a:** è compressa;

Il disco potrà essere letto correttamente su un altro PC solo se anche in questo l'unità A è stata compressa.

### Convertitore di unità (FAT32)

Il *file system* denominato **FAT16** non consente di sfruttare al meglio i dischi di grosse dimensioni che si vanno sempre più diffondendo.



La diffusione sempre più massiccia di unità disco di grandi capacità ha portato a partizioni di dimensioni maggiori, a grandi dimensioni dei singoli cluster e quindi di spazio perso (il cluster è l'unità minima di allocazione dello spazio su disco da parte di un sistema operativo). Con la "vecchia" FAT16 era bene avere cluster di piccole dimensioni dato che un file piccolo occupa un intero cluster anche se c'è un solo byte all'interno di esso.

Il nuovo *file system* ( la **FAT32**) permette di utilizzare unità dalla capacità maggiore di 2 Giga Byte cioè fino a 2 TB (terabyte). Il supporto di unità di grandi dimensioni consente di ridurre notevolmente lo spazio inutilizzato sul disco rigido. Una partizione da 2 GB, per esempio, viene infatti normalmente suddivisa in cluster da 32 KB. Un file da **2 KB** spreca ("slack") quindi, in questo caso, ben **30 KB** di spazio su disco. Una partizione **FAT32**, per esempio di **2GB**, è suddivisa, come è possibile verificare nella tabella, in cluster da **4 KB** che consentono di ridurre gli sprechi.

#### Impostazioni di default per la FAT32:

Dimensioni partizione	Grandezza cluster
meno di 260 MB	512 bytes
260 MB - 8 GB	4 KB
8 GB - 16 GB	8 KB
16 GB - 32 GB	16 KB
più di 32 GB	32 KB

Nel BIOS della macchina, per il disco fisso deve essere abilitata la modalità LBA. E' così possibile formattare l'hard disk con le specifiche FAT32.

## Pulitura del disco



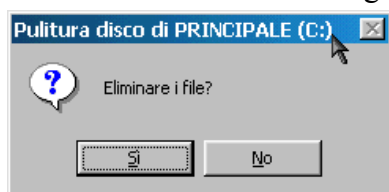
Con questa utilità di sistema, si provvede alla ricerca e alla loro successiva eliminazione, di tutti i file non necessari che occupano spazio sul disco rigido inutilmente, memorizzati sul proprio computer. Si arriva a questa funzione tramite START, PROGRAMMI, ACCESSORI, UTILITÀ DI SISTEMA e quindi PULITURA DISCO.

Si apre un schermata, dove l'utente dovrà selezionare l'unità di memorizzazione in cui andare a fare la ricerca e la successiva eliminazione dei file non necessari.

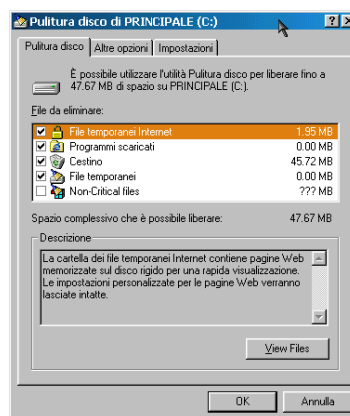
Selezionare Unità C: (nel nostro caso **Unità Principale (C:)**).

Dopo un breve controllo, il programma mostra all'utente una lista di file che possono essere cancellati e la dimensione che occupano sul disco rigido.

Selezionare i file da cancellare utilizzando il segno di spunta nel quadratino bianco con bordo nero che si trova alla sinistra di ogni descrizione dei file, quindi confermare la cancellazione dei file.



Il programma chiede conferma della cancellazione dei file. E' stato liberato spazio sul disco rigido a seguito della cancellazione dei file non necessari che erano memorizzati inutilmente. E' bene ricorrere a quest'applicazione periodicamente, così da non restare per lungo tempo con file inutili memorizzati sul proprio disco rigido.



## ScanDisk

Questa applicazione è utilissima per ricercare e effettuare una manutenzione degli errori che si possono presentare sia sulla superficie del disco rigido, sia sulla memorizzazione errata dei file.

E' buona norma, eseguire quest'applicazione una volta alla settimana, in modo da tenere sempre in buono stato il disco rigido. Per avviare **Scandisk**, si procede tramite START, PROGRAMMI, ACCESSORI, UTILITÀ DI SISTEMA, SCANDISK.

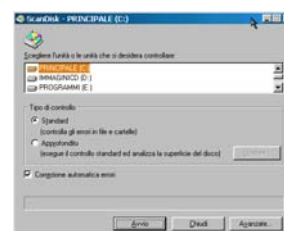


Nella schermata principale del programma si possono selezionare 2 tipi di controllo alternativi:

- 1- **Standard**: che controlla solo l'esatta memorizzazione dei file o delle cartelle;
- 2- **Approfondito**: che oltre ad effettuare il controllo standard, verifica che la superficie del disco rigido non sia danneggiata e che quindi non porti a una mancata o errata memorizzazione dei file o delle cartelle.

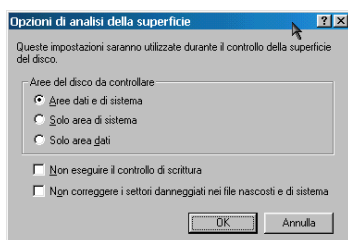
Selezionare l'opzione **Approfondito**, in modo da controllare la superficie del disco rigido, alla ricerca di eventuali settori danneggiati.

Cliccando sul tasto **Opzioni**, si apre una finestra in cui l'utente può effettuare alcune scelte:



- 1- **Aree del disco da controllare**: si può effettuare il controllo o sull'area

dati, o su quella di sistema (dove è memorizzato WINDOWS 98) o su entrambe;

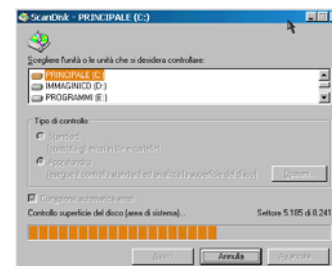


2- **Non eseguire il controllo di scrittura**: si obbliga Scandisk a non effettuare la verifica di scrittura dati;

3- **Non correggere i settori** ..... di sistema: si obbliga Scandisk a non provvedere alla correzione dei settori danneggiati dei file nascosti o di quelli di WINDOWS 98.

Selezionare Aree dati e di sistema e quindi il tasto **Avvio** per procedere al controllo.

Al termine del controllo, il sistema sarà stato corretto dal programma, e tutti i file o tutte le cartelle, saranno state correttamente memorizzate sul disco rigido.



## Utilità di Deframmentazione

Memorizzando in tempi diversi file sul disco rigido, cancellandoli e modificandoli più volte si verifica una “frammentazione” dello spazio disponibile del disco rigido stesso.

Questo comporta un maggior tempo di ricerca e di avvio dei file o delle applicazioni.

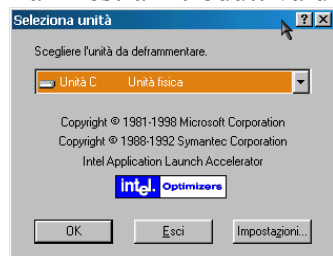
Per ovviare a questo problema, il programma di deframmentazione dei dischi rigidi (**Defrag**), provvede a riunire ed unificare lo spazio memorizzato sul disco rigido.

Per avviare l'applicativo bisogna posizionarsi con il mouse nel menù **UTILITÀ DI SISTEMA**, presente negli **ACCESSORI** e selezionare la voce **Utilità di deframmentazione dei dischi**.

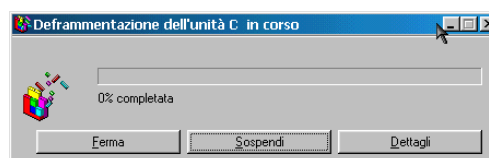
La finestra introduttiva dell'applicativo chiede su quale unità l'utente voglia eseguire il programma.

Volendo effettuare una deframmentazione del disco rigido principale (“C”), si selezioni dal menù a discesa l'unità interessata.

La finestra che compare davanti all'utente indica, progressivamente, lo stato di avanzamento del lavoro.

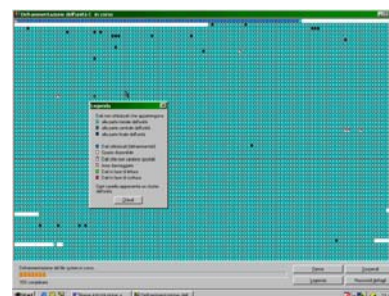


La finestra che compare davanti all'utente indica, progressivamente, lo stato di avanzamento del lavoro.



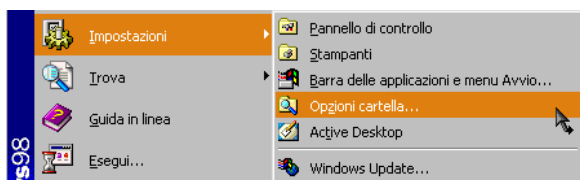
Cliccando sul tasto **DETTAGLI**, appare una finestra dove sono visualizzati ogni singolo cluster (setto) del disco. Lo stato dei clusters può essere riconosciuto dall'utente tramite la leggenda che compare se l'utente preme il tasto omonimo **Leggenda**.

Al termine dell'operazione, che potrebbe durare anche parecchio tempo, lo spazio memorizzabile del disco rigido, sarà completamente deframmentato, e i file o le applicazioni, saranno ricercate con minor spreco di tempo.



## IMPOSTAZIONE

Il menù **Impostazioni**, contiene tutte le cartelle di WINDOWS 98 dove sono contenute le varie applicazioni e i dati relativi alla configurazione del sistema. In esso possiamo distinguere tre parti fondamentali:



- 1- **Pannello di controllo**: contiene tutte le informazioni di configurazione del personal computer;
- 2- **Stampanti**: contiene le informazioni di configurazione di tutte le stampanti installate nel sistema;
- 3- **Barra delle applicazioni e menù Avvio**: contiene le informazioni relative ai collegamenti presenti nel menù programmi;
- 4- **Opzioni cartella**: contiene le opzioni di visualizzazione delle cartelle e dei file di WINDOWS 98;
- 5- **Active Desktop**: contiene le informazioni di configurazione dello schermo di WINDOWS 98;
- 6- **WINDOWS Update**: contiene il collegamento al sito WEB MICROSOFT WINDOWS Update;

## RISORSE DEL COMPUTER



E' la cartella più importante per la gestione e ottimizzazione del proprio sistema. In essa sono contenute icone o cartelle che consentono di accedere a tutte le opzioni del sistema e a modificarle. Di seguito vengono illustrati nel loro dettaglio.

1. **Disco CD-ROM**: visualizza il contenuto di un CD presente nell'unità.
2. **Disco floppy da 3,5 pollici**: visualizza il contenuto di un floppy presente nell'unità.
3. **Disco locale**: visualizza il contenuto del disco fisso.
4. **Stampanti**: cartella che consente di configurare stampanti, condividerle in rete
5. **Accesso remoto**: cartella che, se il computer è in rete, consente di accedere alle risorse condivise delle altre macchine.
6. **Pannello di controllo**: attraverso questa cartella si accede alla serie di icone che consentono di configurare e controllare il sistema operativo
7. **Cartelle Web**: in essa si possono fare collegamenti alle cartelle WEB sulla intranet aziendale o sul World Wide Web.
8. **Operazioni Pianificate**: attraverso questa cartella si possono pianificare delle operazioni da far eseguire dal programma in tempi prestabiliti.

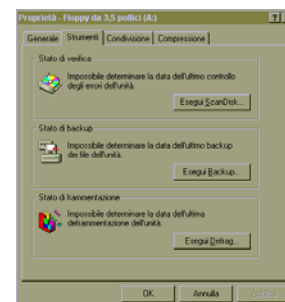
## Disco CD-ROM

Tramite questa icona si accede in modo rapido al contenuto del CD-ROM (in modo analogo ad esplora risorse). E' possibile anche accedere alle PROPRIETA' del disco stesso (pulsante destro del mouse). La finestra che compare permette di vedere lo spazio impegnato ed eventualmente di condividere l' unit  con altri PC collegati. Si presti attenzione alla diversa visione del contenuto del CD-ROM se si tratta di un supporto contenente musica o programmi e files.

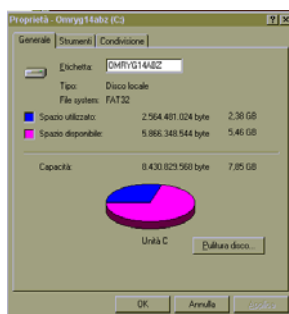


## Floppy da 3,5 pollici

Tramite questa icona si accede in modo rapido al contenuto del floppy (in modo analogo ad esplora risorse). Tramite il menu Contestuale (pulsante destro del mouse) si pu  procedere alla formattazione del dischetto stesso, alla copiatura dell' intero dischetto in un altro, alla visione delle sue propriet  cos  come agli strumenti di manutenzione del dischetto (defrag, backup..), alla condivisione dell' unit  con altri PC in rete ed infine alla compressione del disco per farvi stare pi  files.



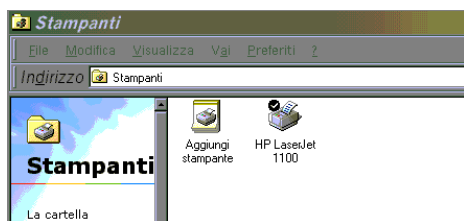
## Disco fisso (o locale)



Valgono le stesse considerazioni di cui sopra, con la sola differenza che nella finestra delle propriet  non   presente la scheda compressione.

## Stampanti

E' possibile **installare** una stampante tramite l' uso dell' opzione IMPOSTAZIONI presente nel menu START e quindi la scelta STAMPANTI.



Per utilizzare una stampante di rete **condivisa** si procede invece tramite l' icona **Risorse di rete** e si individua il computer a cui   connessa la stampante che si desidera utilizzare.

Una volta completata l'installazione, sar  possibile utilizzare la stampante come se fosse fisicamente collegata al computer

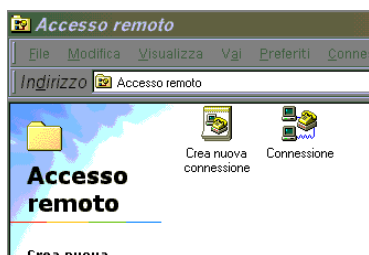
in uso.

Per **condividere una stampante** cio  renderla disponibile ad altri utenti collegati ci si serve delle PROPRIETA' della stampante stessa.

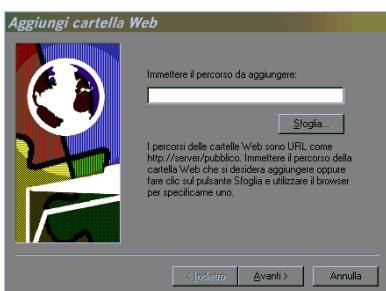
## Accesso Remoto

Se si dispone di un modem, è possibile connettersi a un altro computer o alla rete della società attraverso la linea telefonica. Utilizzando Accesso remoto sarà possibile accedere alle informazioni condivise su un computer remoto, anche se non si è connessi in rete. Per poter utilizzare le risorse condivise del computer a cui ci si connette, è necessario che questo sia configurato come di rete. È necessario che sia nel computer di casa che nel server di rete sia installato un modem.

Per connettersi a un altro computer o alla rete della società, è necessario installare il modem, quindi configurare la connessione. Se il modem è già installato, avviare la connessione guidata facendo doppio clic sull'icona **Risorse del computer**, quindi sull'icona **Accesso remoto**.



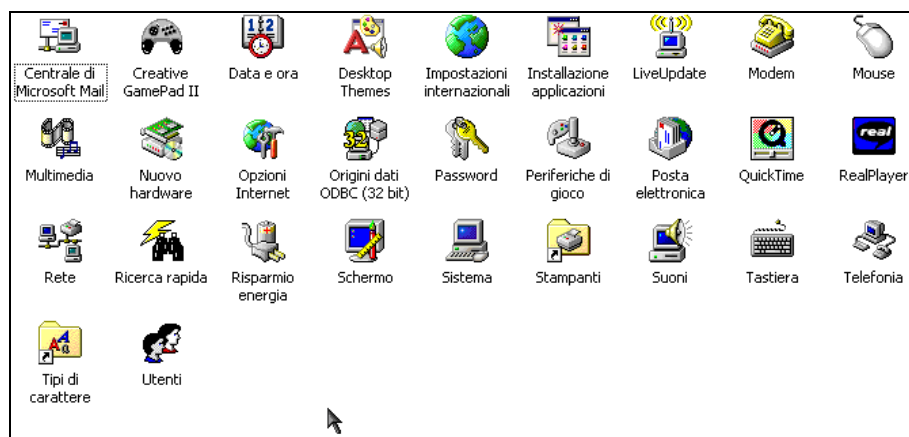
## Cartella Web



Tramite l'operazione guidata è possibile collegarsi al BROWSER e quindi inserire il collegamento ad una cartella sita in INTERNET, il cui accesso (come indirizzo) sarà reso possibile tramite il collegamento presente nel computer. Il collegamento alla pagina WEB è reso automatico e sottoscrivendo un aggiornamento automatico sarà anche possibile scaricare su di essa le ultime modifiche apportate in INTERNET.

## Il Pannello di Controllo

La cartella, **Pannello di controllo**, contiene tutti dati di configurazione presenti sul proprio personal computer. Nel pannello di controllo sono presenti varie applicazioni, ognuna delle quali ha un preciso scopo.



## Data e Ora



Data e ora

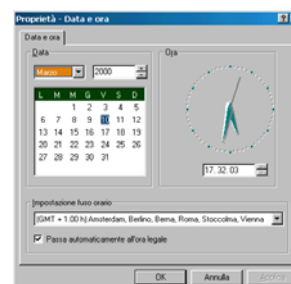
Nella cartella **Data e ora**, sono registrate le impostazioni della data e dell'ora del sistema. Se si apre l'applicazione associata, appare la finestra di gestione della data e dell'ora del sistema. Vediamola in dettaglio:

La scheda che si presenta, è divisa in tre sezioni fondamentali:

- 1- quella a sinistra, che contiene tutte le informazioni relative a giorno, mese e anno;
- 2- quella a destra, che contiene l'ora corrente memorizzata dal personal computer;

3- quella in basso, dove è impostato il fuso orario da applicare.

Il computer può automaticamente passare dall'ora legale all'ora solare se è impostata come attiva (ovvero se vi è un segno di spunta nella casella bianca) l'opzione **Passa automaticamente all'ora legale**. E' importante però precisare, nel menù a discesa presente in questa sezione, il giusto meridiano in cui ci si trova. Bisogna scegliere la voce di menù corrispondente all'esempio della figura: **(GMT + 1.00 h) Amsterdam, Berlino, Roma, Stoccolma, Vienna**. Si ricordi che è possibile arrivare alla scheda di configurazione dell' ora anche premendo sull' orologio presente sulla barra delle applicazioni.



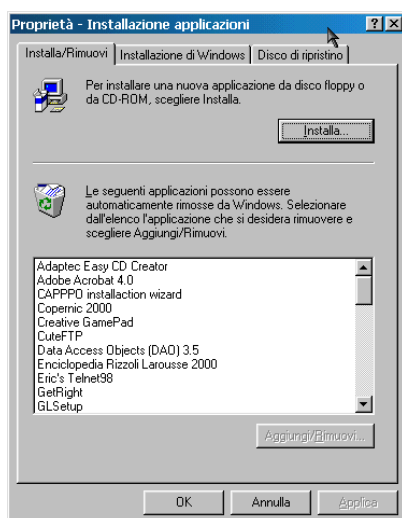
## Installazione applicazioni



Installazione applicazioni

In parte già trattato nel capitolo relativo alla disinstallazione di un programma, contiene le informazioni di installazione e disinstallazione di un'applicazione. Abbiamo visto, nel capitolo dedicato all'installazione di un programma, come l'utente deve procedere nella scelta dell'unità e del file **Setup.exe** per installare un nuovo applicativo sul proprio personal computer. Tutte queste operazioni possono essere compiute in maniera automatica da WINDOWS 98, aprendo l'apposita finestra di dialogo in cui WINDOWS 98 elenca le sole azioni che l'utente deve compiere.

Come possiamo osservare la cartella **Installazione applicazioni**, contiene tre schede;



- 1- **Installa/Rimuovi**: contiene le istruzioni da compiere per installare o disinstallare un'applicazione;
- 2- **Installazione di WINDOWS**: contiene le informazioni sulle applicazioni WINDOWS 98 installate nel sistema;
- 3- **Disco di ripristino**: permette di creare, tramite una serie di scelte guidate, un disco di ripristino di WINDOWS 98, nel caso in cui si verificano problemi nel normale avvio del sistema operativo.

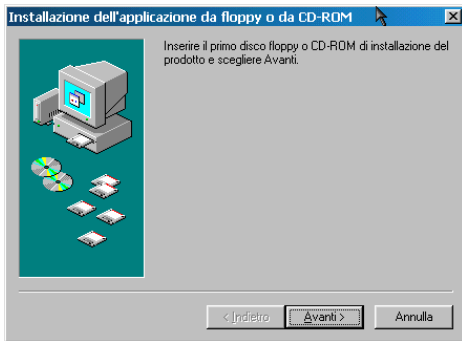
## Installa/rimuovi

Operazione già descritta in parte nel capitolo relativo alla disinstallazione di un programma. In seguito vedremo un metodo alternativo per eseguire il file Setup.exe di un applicativo, facendo così in modo che l'applicativo sia installato nel sistema.

Cliccare con il mouse sul tasto **Installa....**;



A questo punto si sarà aperta una nuova finestra che introduce l'utente ai passi fondamentali che deve compiere per installare un'applicazione.



WINDOWS 8 chiede all'utente di inserire il primo Floppy disk o il primo CD-Rom dell'applicazione che si vuole installare (N.d.R. quando si installa un'applicazione da una serie di Floppy disk o una serie di CD-Rom, il primo floppy disk o il primo CD-Rom è quello che contiene il file di installazione Setup.exe).

Una volta inserito il primo floppy disk (o il primo CD-Rom) confermare con un click del mouse sul tasto **Avanti** >. WINDOWS 98 inizierà a ricercare il file Setup.exe sulle unità dei Floppy disk e CD-Rom. Nel caso di una ricerca positiva,

WINDOWS 98 elencherà tutti i file Setup.exe (o Install.exe) che ha rilevato durante la scansione delle unità, e li elencherà nella schermata seguente (come da fig.).



L'utente confermerà la sua scelta cliccando con il mouse sul tasto Avanti >. WINDOWS 98 eseguirà il file di installazione del programma specificato, e all'utente basterà seguire le istruzioni che il processo di installazione del programma gli fornirà a video (argomento trattato nel capitolo Installazione di un'applicazione).

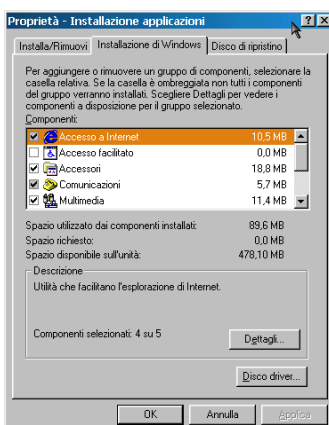
## Installazione di Windows

In questa scheda sono elencate tutte le applicazioni che sono state installate al momento dell'installazione di WINDOWS 98. In questa categoria rientrano tutte quelle applicazioni che sono elencate nel menù **Accessori**, presente nel menù **Start, Programmi**.

### Start → Programmi → Accessori

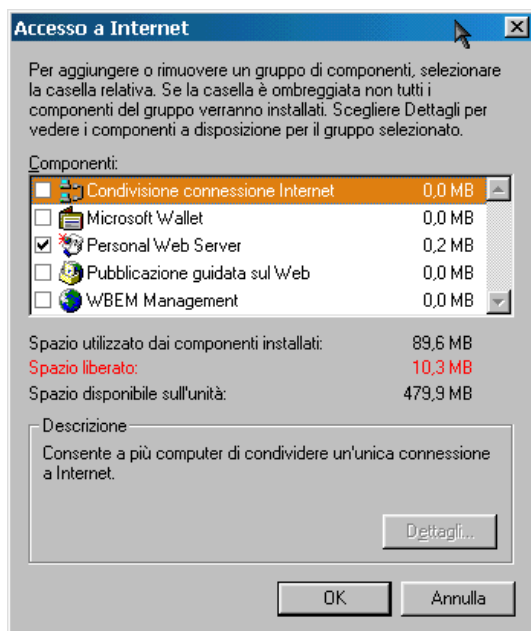
Una volta selezionata la scheda, apparirà una schermata che comunicherà all'utente che WINDOWS 98 sta rilevando quali applicazioni sono installate nel sistema (fig. seguente).

Al termine della ricerca, verranno visualizzati in una apposita lista, quali applicazioni sono installate nel sistema e quali, invece, possono essere installate.



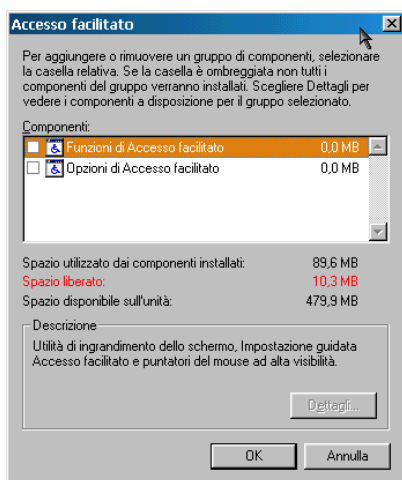
L'utente può installare o disinstallare le applicazioni che reputa necessarie per il suo lavoro. Verranno descritte qui di seguito le applicazioni che sono presenti nella lista:

- 1- **Accesso a Internet**, sono tutte quelle applicazioni che WINDOWS 98 utilizza per permettere all'utente l'accesso a Internet:



Nell'ordine sono:

- **Condivisione connessione Internet:** permette all'utente di accedere a Internet condividendo una connessione di un altro computer; è utilizzata in una rete LAN di personal computer;
- **MICROSOFT Wallet:** è un'applicazione che permette all'utente di memorizzare tutte le informazioni che utilizza per fare acquisti in Internet;
- **Personal Web Server:** quando si naviga in Internet, le pagine WEB visitate sono rese disponibili direttamente dal computer dove si trovano;
- **Pubblicazione guidata sul WEB:** è un'applicazione che permette all'utente di pubblicare sul WEB il suo sito personale;
- **WEB Management:** utilizzato solo dagli amministratori di sistema, si tralascia la descrizione perchè non utile al lettore;



- 2- **Accesso Facilitato:** contiene alcune applicazioni che permettono ad utenti con particolari esigenze di usare WINDOWS 98:

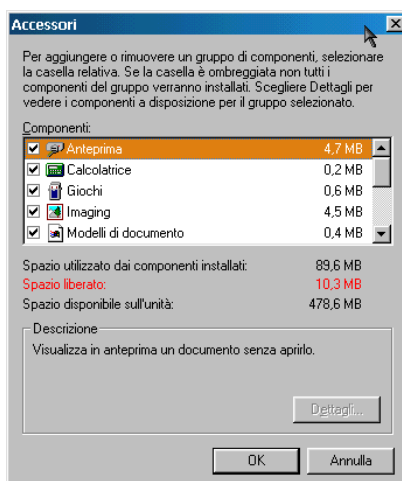
Nell'ordine sono:

- **Funzioni di Accesso facilitato:** sono delle particolari funzioni che permettono l'ingrandimento dello schermo e dei puntatori del mouse per aumentare il grado di visibilità degli stessi;
- **Opzioni di accesso facilitato:** permettono l'uso di mouse, tastiera e suoni ad utenti con particolari esigenze.

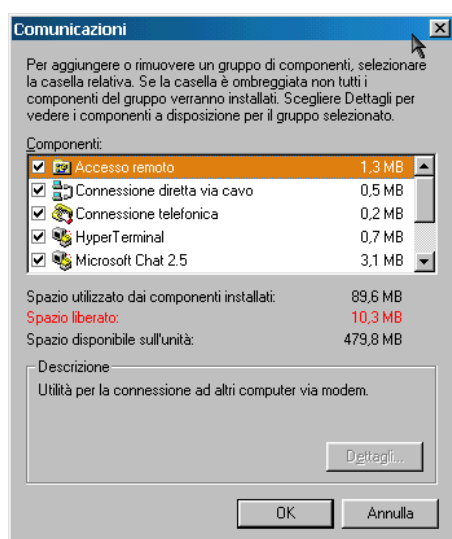
- 1- **Accessori,** sono le applicazioni contenute nell'omonimo menu:

Nell'ordine sono:

- **Anteprima:** permette all'utente di vedere l'anteprima di un documento;
- **Calcolatrice:** comoda calcolatrice sia normale che scientifica;



- **Giochi:** giochi di carte;
- **Imaging:** supporto TWAIN e controlli ActiveX;
- **Modelli di documento:** layout dei documenti più diffusi;
- **Paint:** comodo programma di disegno;
- **Puntatori del mouse:** altri puntatori particolari per il mouse;
- **Screen saver:** altri soggetti per il salvaschermo;
- **Sfondo:** altre immagini di sfondo per il Desktop;

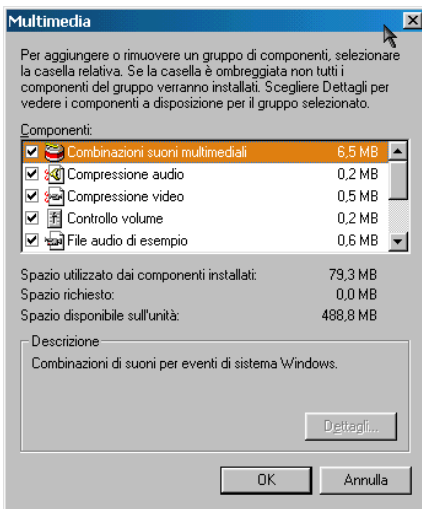


- **WINDOWS Scripting Host:** si tralascia la descrizione per comodità del lettore;
  - **WordPad:** comodo programma di videoscrittura;
- 2- **Comunicazioni:** sono qui elencate tutte le applicazioni che WINDOWS 98 utilizza per mettere in comunicazione (in rete) due o più personal computer:

Nell'ordine sono:

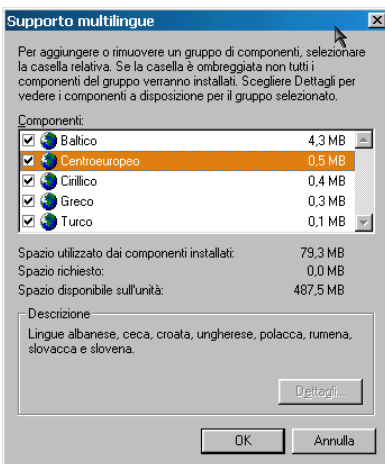
- **Accesso remoto:** applicativo necessario per mettere due computer in comunicazione tramite Modem; utilizzata per la connessione a Internet;
- **Connessione diretta via cavo:** applicazione che permette di mettere in comunicazione due o più computer tramite l'utilizzo di un cavo (rete LAN);
- **Connessione telefonica:** applicazione che permette all'utente di effettuare chiamate telefoniche tramite Modem;
- **Hyper Terminal:** si tralascia la descrizione per comodità del lettore;
- **MICROSOFT Chat 2.5:** applicazione con cui è possibile comunicare per iscritto con altri utenti connessi a Internet ("Ciattare");
- **Rete privata virtuale:** permette di effettuare una connessione privata utilizzando un connessione pubblica come Internet;
- **Server di accesso remoto:** permette di connettersi al computer da remoto;
- **Supporto ATM per accesso remoto:** fornisce il supporto per effettuare connessioni con accesso remoto su linee ADSL;

5- **Multimedia**, contiene tutte le applicazioni che permettono all'utente di ascoltare suoni, CD-Rom, ecc..;



Nell'ordine sono:

- **Combinazione suoni multimediali:** permette di aggiungere suoni a particolari effetti di WINDOWS 98;
- **Compressione audio:** applicazione per la compressione dei file audio in registrazione e riproduzione;
- **Compressione video:** applicazione per la compressione del segnale video in registrazione o riproduzione;
- **Controllo volume:** applicazione con cui l'utente può controllare tutti i volumi di riproduzione e registrazione dei file audio;
- **File audio d'esempio:** contiene alcuni file audio di esempio;



- **Letture CD:** applicazione che emula il lettore Cd di un normale Hi-Fi;
- **Registratore di suoni:** applicazione con cui l'utente può registrare tramite un microfono collegato alla scheda audio dei suoni;
- 3- **Supporto multi lingue:** permette all'utente di installare l'uso di più linguaggi nel proprio sistema;

Nell'ordine sono:

- **Baltico:** lingua lettone, estone e lituana;
- **Centroeuropeo:** lingua albanese, ceca, croata, .....
- **Cirillico:** lingua cirillica (russo);
- **Greco:** lingua greco antico;
- **Turco:** lingua turca;

## Disco di ripristino



A seguito di un errore o del mal funzionamento di un programma, WINDOWS 98 potrebbe non funzionare correttamente e, addirittura, potrebbe non avviarsi. Per ovviare a questo problema, WINDOWS 98 mette a disposizione un'applicazione con la quale l'utente può crearsi un disco di ripristino da utilizzare nel momento in cui il sistema operativo non si avvia.

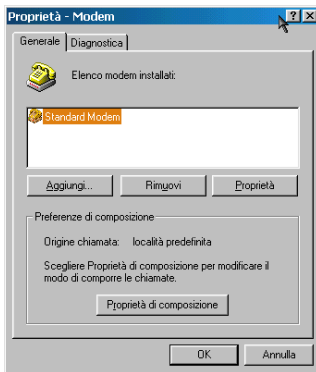
Nella scheda **Disco di ripristino**, infatti, è presente un tasto, etichettato **Crea disco...**, con cui l'utente può crearsi un floppy disk da usare in caso di problemi far partire WINDOWS 98.

## Modem



Modem

La scheda **Modem** contiene tutte le informazioni riguardanti la giusta configurazione di questa periferica. La cartella **Modem** contiene due schede:



1- **Generale**: dove sono visualizzate le impostazioni generali del Modem;

2- **Diagnostica**: in cui l'utente può effettuare delle azioni di diagnostica dei problemi relativi a questa periferica;

La scheda **Generale**, che contiene le impostazioni generali della configurazione del modem, è divisa in due parti fondamentali:

1- la parte superiore contiene la lista di tutti i modem installati nel

sistema;

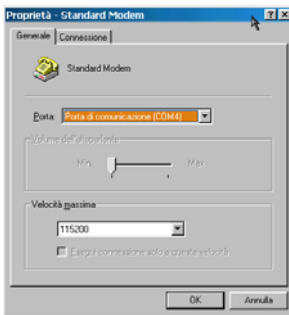
2- la parte inferiore contiene il tasto **Proprietà di composizione**, dove al suo interno, sono memorizzate tutte le informazioni riguardo la composizione di un numero;

## Elenco modem installati

In questa sezione della scheda **Generale**, si trova l'elenco di tutti i modem installati nel sistema. Se l'utente volesse aggiungerne un altro, dovrà cliccare con il mouse sul bottone **Aggiungi...**. Al

contrario, se vorrà disinstallare un modem dal sistema, dovrà selezionare il modem da disinstallare dalla lista (non in questo caso, dato che ne è presente solo uno), e cliccare con il mouse il tasto **Rimuovi**.

Selezionando un modem dalla lista e cliccando sul tasto **Proprietà**, comparirà una schermata relativa alle impostazioni di configurazione del modem selezionato:



In questa finestra, WINDOWS 98 riassume all'utente le impostazioni di configurazione del modem selezionato (in questo caso **Standard Modem**). Possiamo osservare, nella prima parte, la porta di connessione al personal computer dove è collegato logicamente il modem (**COM4**).

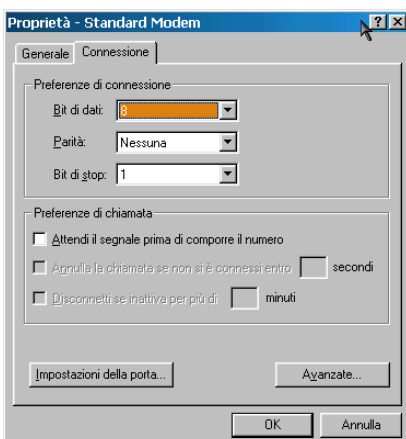
Per quanto riguarda la **Velocità di connessione**, essa rappresenta la velocità massima con cui il modem deve iniziare la connessione con il computer remoto (sia esso un Server Internet, sia un qualunque altro computer). E' bene non esagerare nel settare una velocità molto alta poiché ciò potrebbe portare in fase di inizio connessione a ripetute interruzioni della connessione.

La seconda scheda, **Connessione**, contiene le impostazioni della connessione vera e propria.

Possiamo distinguere due parti fondamentali in questa scheda:

1- **Preferenze di connessione**: dove sono memorizzate le impostazioni di connessione;

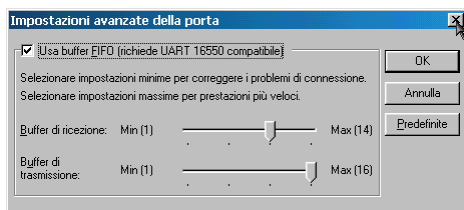
2- **Preferenze di chiamata**: dove sono memorizzate le impostazioni di chiamata del modem.



Queste preferenze non dovrebbero essere mai cambiate da un utente inesperto, perché potrebbero portare a un disservizio dello stesso modem. L'unica opzione che potrebbe essere selezionata, è quella relativa a ***Attendi il segnale prima di comporre il numero***.

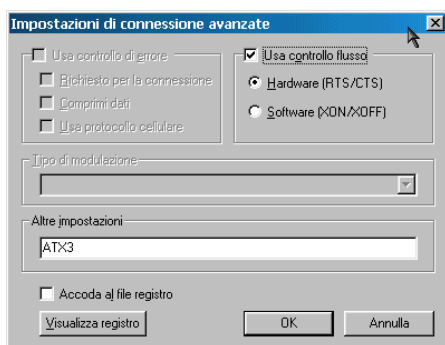
Vediamo nel dettaglio, i tasti ***Impostazioni della porta*** e ***Avanzate***.

Il tasto ***Impostazioni della porta***, una volta cliccato, fa apparire una schermata dove sono memorizzate le impostazioni del buffer di ricezione e di invio dati della porta dove è collegato il modem.



E' bene mantenere queste impostazioni secondo gli standard predefiniti. Un errato valore immesso da un utente poco esperto, può causare o un abbassamento della velocità di connessione del computer o un abbassamento della qualità della connessione stessa.

Il tasto ***Avanzate*** contiene memorizzate le impostazioni di verifica e correzione di eventuali errori durante la connessione.

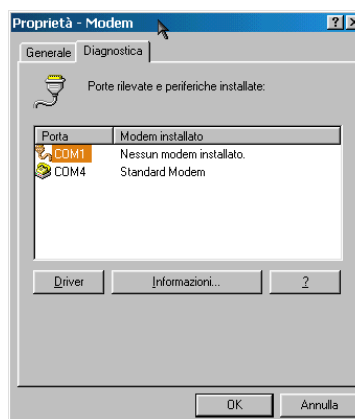
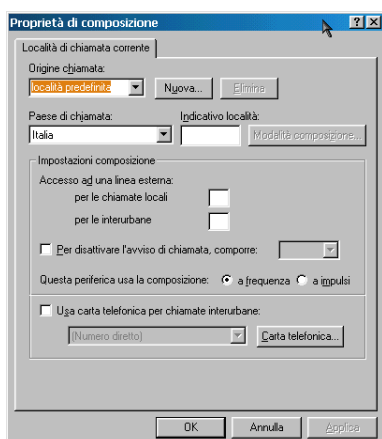


E' bene tenere attivata l'opzione ***Usa controllo di flusso*** (come nella fig.), per avere un controllo dei dati durante la connessione.

Nel campo ***Altre impostazioni***, invece, è bene scrivere ***ATX3***, in modo da obbligare il modem a una connessione alla massima velocità consentita.

Il tasto ***Proprietà di connessione***, invece, stabilisce quali tipi di accorgimenti devono essere usati prima e durante una

connessione.



## Diagnostica

La scheda ***Diagnostica*** permette all'utente di verificare se il modem collegato è installato correttamente.

Per fare ciò, l'utente deve selezionare il modem a cui vuole effettuare il controllo, e cliccare sul tasto **Informazioni**....

Dopo un breve controllo, se il dialogo tra computer e modem è andato a buon fine, apparirà una finestra dove saranno riassunte tutte le informazioni principali riguardo il modem.

Se ciò non dovesse accadere, significa che il modem non è installato correttamente e quindi l'utente dovrà eseguire nuovamente il processo di installazione del modem.

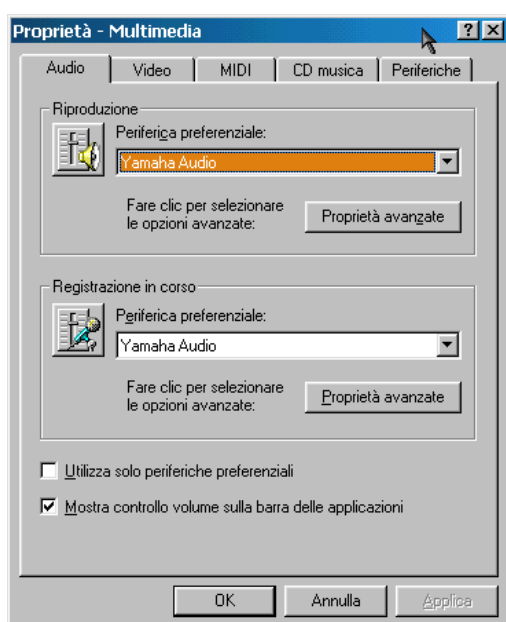
Il tasto **Driver**, infine, permette all'utente di osservare, tramite un'apposita finestra, la versione e il nome del driver che utilizza il modem.

## Multimedia



Multimedia

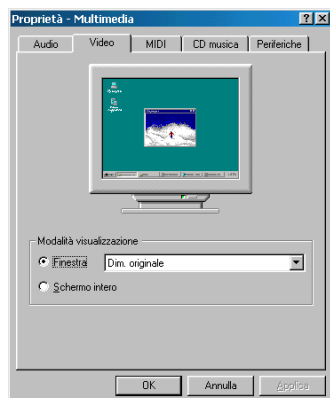
Nella cartella **Multimedia** sono raccolte tutte le impostazioni di configurazione per quanto riguarda la riproduzione di audio e video, di CD-Rom musicali, registrazione suono, ecc...



Vi sono cinque schede:

- 1- **Audio**: contiene tutte le impostazioni per la riproduzione dei file audio;
- 2- **Video**: contiene tutte le impostazioni per la riproduzione dei file video;
- 3- **MIDI**: contiene tutte le impostazioni per la riproduzione dei file audio MIDI;
- 4- **CD musica**: contiene le impostazioni per la riproduzione di CD musicali;
- 5- **Periferiche**: contiene l'elenco delle periferiche audio/video/gioco;

Nelle scheda **audio** vengono memorizzate le impostazioni di riproduzione e registrazione dei file audio. Essendo questo computer dotato di una scheda audio di marca Yamaha, correttamente WINDOWS 98 mostra come periferica di riproduzione e registrazione la scheda Yamaha Audio. Di interesse particolare è l'opzione **Mostra controllo volume sulla barra delle applicazioni**. Se questa opzione è selezionata, sulla barra delle applicazioni, accanto all'orologio, compare un'icona con la forma di un altoparlante.



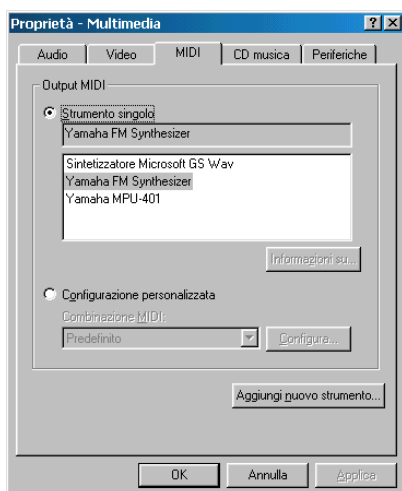
Da quell'icona, con un doppio click del mouse, l'utente può accedere alla finestra del **Controllo volume**.

Nella scheda **Video**, WINDOWS 98 mostra all'utente come vengono riprodotti i filmati. L'utente può scegliere tra due opzioni:

- 1- **Finestra**: dove sono memorizzate alcune opzioni di riproduzione come la grandezza originale, dimensione originale raddoppiata,

ecc.;

2- **Schermo intero**: ovvero il filmato sarà riprodotto nella massima dimensione dello schermo;



La scheda **MIDI** contiene le impostazioni di riproduzione dei file audio aventi questo formato.

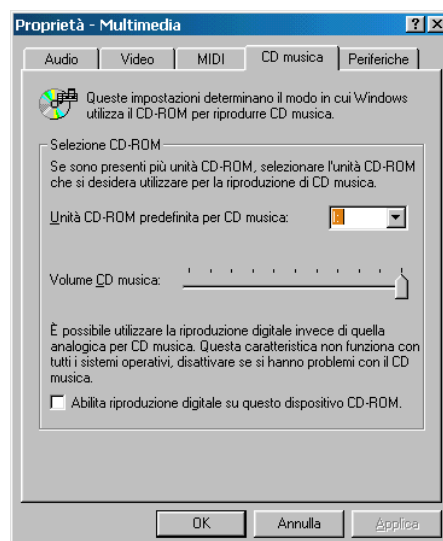
Nella scheda **CD musica** sono memorizzate le impostazioni di riproduzione dei CD musicali.

L'utente, se ha installato più

di un lettore di CD-Rom, può scegliere da quale unità devono essere riprodotti i CD musicali.

Può stabilire anche il livello del volume di riproduzione muovendo da sinistra verso destra l'indicatore alla destra della scritta **Volume CD musica**.

E' anche possibile che la riproduzione dei CD musicali avvenga in digitale. Questa opzione deve essere attivata solo se l'unità CD-Rom che legge i CD musicali prevede la riproduzione digitalizzata della musica.



Nella scheda **Periferiche** sono elencate tutte le periferiche che sono installate per la gestione del multimedia.

## Nuovo Hardware



Nuovo hardware

in dettaglio.

La cartella **Nuovo Hardware** contiene un'installazione guidata con cui l'utente può installare nel sistema una nuova periferica. Questo processo di installazione guidata (Wizard) permette, tramite l'uso di scelte prestabilite, all'utente di provvedere all'installazione e all'attivazione di un nuovo componente hardware. Vediamolo in



Dopo una finestra di introduzione, sul monitor appare la seguente schermata:

in questa finestra WINDOWS 98 avverte l'utente che durante la ricerca di nuovo hardware lo schermo potrebbe diventare nero. Questo è da considerarsi normale e non pregiudica il regolare svolgimento della ricerca.

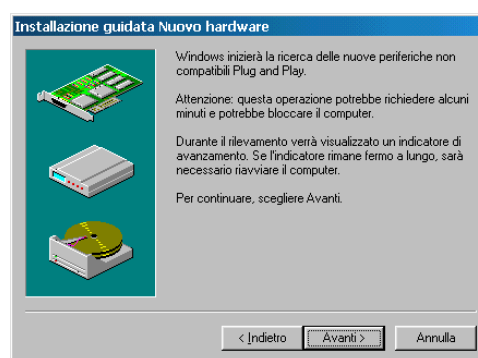
L'utente deve confermare la scelta nel proseguire cliccando con il mouse sul tasto **Avanti** >.



Dopo aver ricercato le periferiche compatibili con il **Plug and Play**, WINDOWS 98 chiede all'utente di selezionare l'opzione di ricerca che intende eseguire. Se l'utente già conosce la periferica da installare scelga la seconda opzione: **No. L'Hardware potrà essere selezionato da un elenco**. Nel caso contrario, invece, confermare la scelta della prima opzione: **Si (scelta consigliata)** cliccando, poi, sul tasto **Avanti >**.

A questo punto WINDOWS 98 comunicherà all'utente che durante la ricerca sarà visualizzata una barra di scorrimento orizzontale in cui sarà monitorizzato il processo di rilevamento nuovo hardware. Se l'indicatore rimarrà troppo a lungo fermo, significherà che il computer si è bloccato. L'utente allora dovrà resettare il computer con l'utilizzo dell'apposito tasto. L'utente deve confermare la scelta nel continuare cliccando sul tasto **Avanti >**.

L'utente a questo punto, dovrà attendere il completamento della ricerca.



In caso di esito positivo, WINDOWS 98 elencherà tutte le nuove periferiche da installare. L'utente dovrà seguire le istruzioni a video e dovrà eseguire il processo di installazione della periferica come dal manuale d'uso che è fornito con la stessa.

## Schermo



Schermo

La cartella **Schermo** contiene tutte le impostazioni di configurazione dello schermo e delle immagini visualizzate. E' composto da varie schede, ma le fondamentali sono:

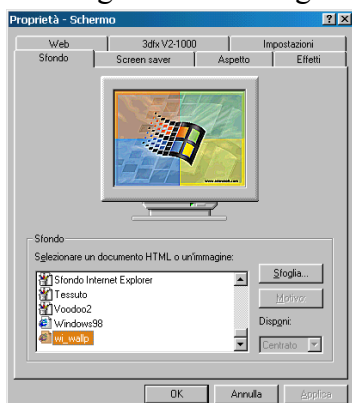
- 1- **Sfondo**: contiene tutte le impostazioni del desktop;
- 2- **Screen saver**: contiene le impostazioni del salvaschermo e del risparmio energetico;
- 3- **Effetti**: in cui l'utente può cambiare le icone predefinite di WINDOWS 98;
- 4- **Impostazioni**: contiene le opzioni di visualizzazione delle immagini sul monitor.

## Sfondo

Nella scheda **Sfondo**, l'utente può selezionare un'immagine da utilizzare come sfondo del **Desktop**.

Quest'immagine può appartenere a quelle predefinite di WINDOWS 98 (ovvero quelle che appaiono nella lista) oppure può essere memorizzata in una cartella dell'hard disk.

Per scegliere un'immagine dalla lista e applicarla come sfondo, l'utente la deve selezionare con un click del mouse e deve confermare la sua scelta con un click sul tasto **Applica**. Se invece, l'utente vuole inserire un'immagine memorizzata sul proprio disco rigido ma non presente in lista, deve cliccare sul tasto **Sfoglia** e ricercarla nel proprio disco rigido. Deve, infine, confermare la sua scelta con un click sul tasto **Applica**.



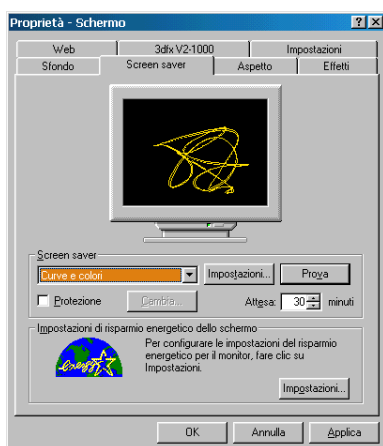
## Screen saver

Lo schermo, formato da tanti piccolissimi punti, è soggetto, come tutte le cose elettriche, a usura. L'usura dello schermo è dovuta principalmente, non a un uso intensivo dello stesso, ma al continuo visualizzare di una stessa immagine. Se l'utente lascia il suo computer acceso, con la medesima immagine visualizzata sullo schermo, i microscopici punti che compongono lo schermo e che costruiscono l'immagine sullo **Schermo**, possono deteriorarsi con il tempo. Questo porta a una errata visualizzazione dei colori, e, a lungo andare, a una perdita dello stesso colore su quella serie di punti in cui era visualizzato per lungo tempo.

Per ovviare a questo problema, WINDOWS 98 ricorre all'uso dello **screen saver** (letteralmente. **Salvaschermo**). Lo screen saver è un'immagine sempre in movimento, che dopo un determinato

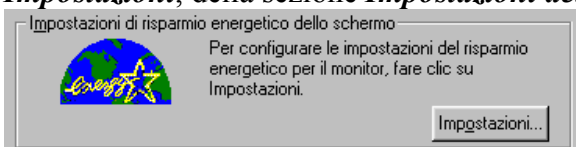
periodo di inattività del computer, viene visualizzata sullo schermo. Esistono varie tipologie di screen saver che l'utente può scegliere tramite la scheda omonima.

In questa scheda l'utente può selezionare lo screen saver di suo gradimento. Può inoltre stabilire la durata del periodo di inattività del proprio computer, dopo il quale lo screen saver deve attivarsi (**Attesa**). Può stabilire, inoltre, tramite il tasto **Impostazioni**, le opzioni di configurazione dello **Screen saver**. Può anche avere un'anteprima dello screen saver selezionato cliccando sul tasto **Prova**.



## Risparmio Energetico

Come ogni macchina elettrica, anche il computer consuma energia. Per ovviare a uno spreco di energia elettrica durante l'inattività del computer, WINDOWS 98 permette all'utente di selezionare alcune particolari impostazioni di spegnimento, che, dopo un periodo predefinito dall'utente, devono essere applicate. Per stabilire queste impostazioni, l'utente deve cliccare sul tasto **Impostazioni**, della sezione **Impostazioni del risparmio energetico**.

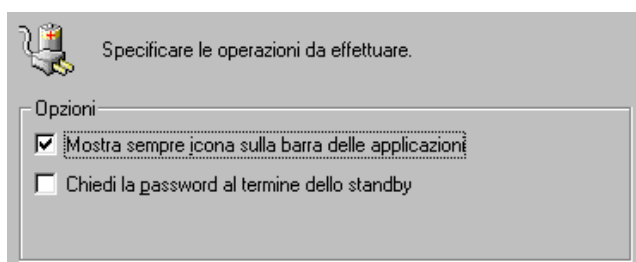


WINDOWS 98 apre una finestra, dove sono contenute tutte le impostazioni del risparmio energetico.

Nella scheda **Combinazioni risparmio energia** sono presenti quattro opzioni:

- 1- **Combinazione risparmio energia**: dove l'utente deve inserire che tipo di utilizzo fa del proprio personal computer (nel caso lo utilizzi per scopi ricreativi e/o lavorativi, l'opzione è **Casa/Ufficio**);
- 2- **Impostazioni per il piano Casa/ufficio**: dove l'utente può inserire la durata del periodo di inattività del computer dopo il quale, il computer si auto inserisca nella modalità **Standby** (attesa);
- 3- **Spegni il monitor**: dove l'utente inserisce la durata del periodo dopo il quale il monitor viene automaticamente spento dal computer;
- 4- **Disattiva i dischi rigidi**: dove l'utente inserisce la durata del periodo dopo il quale i dischi rigidi presenti nel sistema verranno automaticamente disattivati dal computer.

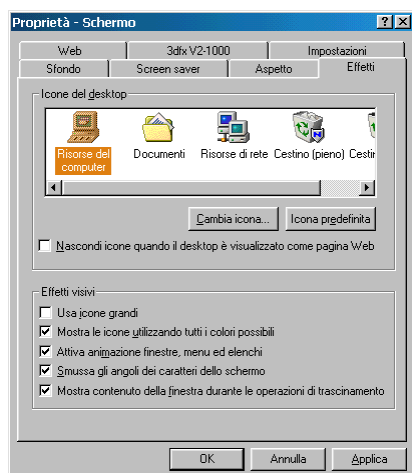
Nella scheda Avanzate, invece, sono presenti due opzioni:



- 1- **Mostra sempre icona sulla barra delle applicazioni**: viene usata solo se il computer è un portatile, in quanto, indica all'utente che modalità di alimentazione il computer sta usando (corrente elettrica o batterie);

- 2- **Chiedi la password al termine dello Standby**: attiva la richiesta di una password (N.d.R. \_\_\_\_\_ è consigliabile non inserire nessuna password).

## Effetti



La scheda **Effetti** contiene le impostazioni di configurazione di WINDOWS 98. Contiene, cioè, le impostazioni di come WINDOWS 98 fa apparire sullo schermo le **icone**, il menù di **Avvio**, ecc. E' composta da due parti:

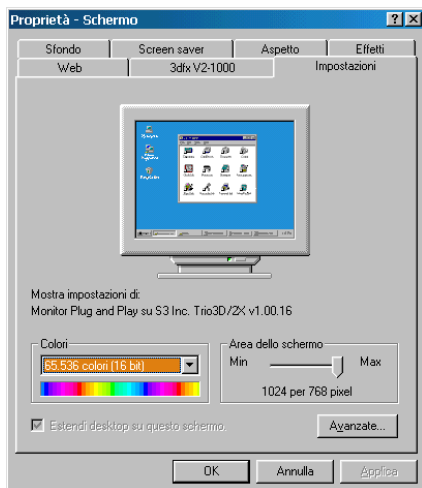
- 1- **Icone del Desktop**: dove l'utente può decidere quale icona rappresenta le cartelle fondamentali di WINDOWS 98 (**Risorse del computer**, **Cestino**, ecc.);
- 2- **Effetti visivi**: ovvero le impostazioni di configurazione di come devono apparire le icone, i menù, ecc.;

Sta qui all'utente, considerate le particolari necessità, stabilire la combinazione di effetti che più si avvicina alle sue esigenze.

## Impostazioni

Nella scheda **Impostazioni**, WINDOWS 98 permette all'utente la modifica delle opzioni di visualizzazione delle immagini.

Qui, infatti, l'utente può stabilire il numero di colori che WINDOWS 98 deve utilizzare per la visualizzazione delle immagini (**Colori**) e la grandezza **dell'Area dello schermo** delle immagini stesse.



Bisogna, però, fare una precisazione: le nuove schede video permettono la visualizzazione delle immagini con un numero di colori pari a 16,8 milioni. L'occhio umano percepisce al massimo 65.000 colori e può quindi distinguere un colore da un altro solo se la tonalità di colore è presente tra quelle 65.000.

Impostare un numero maggiore, quindi, produce solamente uno spreco di risorse di sistema, in quanto, l'occhio umano comunque non ne trarrebbe profitto. E' bene, quindi, settare come numero di colori massimo solo l'opzione **65.536 (16 bit)**. L'utente, tramite il movimento della barra orizzontale nell'area indicata con il titolo **Area dello schermo**, la grandezza delle immagini visualizzate sullo schermo.

## Temi del desktop

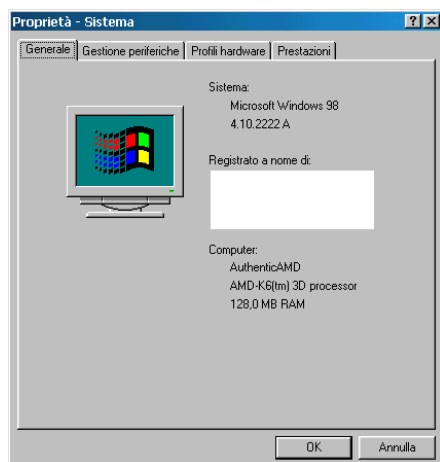


Se durante l'installazione del Windows sono stati caricati anche i TEMI, è possibile con questa funzione personalizzare l'intero stile di presentazione del desktop.

## Sistema



La cartella **Sistema** contiene l'elenco di tutte le impostazioni e periferiche installate nel computer. E' di vitale importanza, in quanto permette all'utente di essere aggiornato sulla corretta configurazione del suo personal computer. E' composta da quattro schede:



- 1- **Generale**: contiene solo le informazioni riguardo la configurazione del sistema;
- 2- **Gestione periferiche**: contiene l'elenco di tutte le periferiche installate nel sistema;
- 3- **Profili hardware**: contiene l'elenco delle varie configurazioni del sistema;

4- **Prestazioni**: contiene le informazioni sullo stato del sistema.

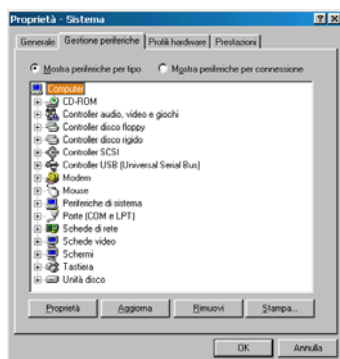
## Generale

La scheda **Generale** contiene solamente delle informazioni di base sul computer. Vi sono tre parti fondamentali:

- 1- **Sistema**: in cui è indicata la versione e il nome del sistema operativo;
- 2- **Registrato a nome di**: contiene le informazioni sull'utente a cui è intestata la licenza di WINDOWS 98; (in questo caso risulta essere coperta da un quadrato bianco per rispettare il diritto alla privacy);
- 3- **Computer**: contiene le informazioni sul processore (AMD-K6™ 3D processor) e la quantità di memoria RAM (128,0 MB RAM).

## Gestione periferiche

La scheda **gestione periferiche** è la scheda “di controllo” del buon funzionamento del personal computer. In questa scheda, WINDOWS 98 elenca tutte le periferiche che sono installate nel sistema. L'utente qui, può effettuare una serie di modifiche alla configurazione del suo personal computer, o può verificare che le periferiche installate siano funzionanti. WINDOWS 98, infatti, utilizza un particolare tipo di visualizzazione: se le periferiche sono solamente elencate, significa che sono correttamente installate; se, invece, accanto al nome di una periferica compare un punto esclamativo giallo, significa che la periferica in questione non funziona correttamente e deve essere installata di nuovo.



In questo caso, le periferiche presenti nel sistema sono correttamente installate e il computer quindi non dovrebbe presentare difetti di configurazione.

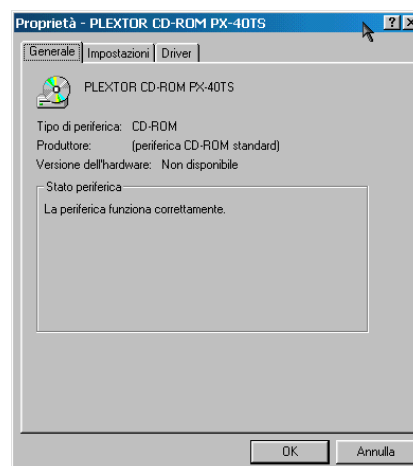
## Proprietà

Se si seleziona una periferica, e si conferma la selezione cliccando sul tasto **Proprietà**, WINDOWS 98 fa comparire una finestra in cui sono riassunte tutte le informazioni di configurazione della periferica selezionata.

In questa finestra, composta da tre schede, WINDOWS 98 elenca tutte le informazioni di installazione e configurazione della periferica selezionata.

Possiamo distinguere tre schede:

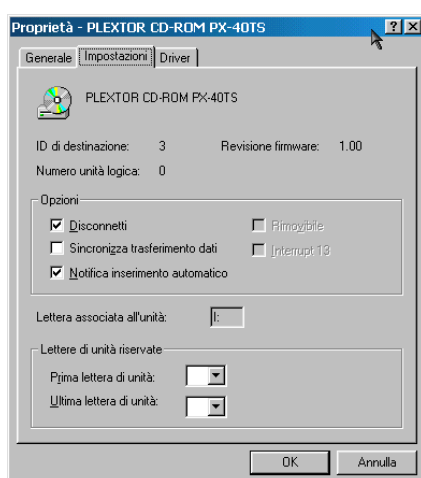
- 1- **Generale**;
- 2- **Impostazioni**;
- 3- **Driver**.



Nella scheda **Generale** sono elencate solamente le informazioni generali della periferica selezionata. Sono nell'ordine:

- 1- **Nome della periferica:** “PLEXTOR CD-ROM PX-40TS”;
- 2- **Produttore:** “(periferica CD-ROM standard)”;
- 3- **Versione dell’ hardware:** “Non disponibile”;
- 4- **Stato della periferica:** molto importante perché WINDOWS 98 utilizza questa voce per elencare all’utente eventuali malfunzionamenti della periferica, in questo caso, “La periferica funziona correttamente”;

Nella scheda **Impostazioni**, sono elencate tutte le informazioni di configurazione della periferica. Vediamo, nel nostro caso, che essendo una periferica di Lettore CD-Rom, WINDOWS 98 elenca le seguenti informazioni:



- 1- **ID:** ovvero il numero d’indirizzo logico con cui è connessa la periferica nel sistema;
- 2- **Revisione del firmware:** ovvero la versione del firmware che è installata nel sistema per la gestione della periferica;
- 3- **Numero di unità logica:** ovvero il numero che contraddistingue l’unità nel sistema;
- 4- **Opzioni:** le opzioni di configurazione della periferica, (è da notare **Notifica inserimento automatico**, ovvero, l’**Autorun**);
- 5- **Lettera associata all’unità:** la lettera dell’alfabeto che contraddistingue l’unità;
- 6- **Lettere di unità riservate:** eventuali lettera dell’alfabeto che possono essere riservate solo per contraddistinguere l’unità selezionata;

Nell’ultima scheda, infine, WINDOWS 98 elenca i driver installati nel sistema per il corretto funzionamento dell’unità. Nel caso in esame, essendo l’unità un’unità lettore CD-Rom, non si necessitano particolari driver; per questo WINDOWS 98, pur dichiarando che la periferica funziona correttamente (**scheda Generale**), indica in questa scheda l’assenza di driver, perché non richiesti o non caricati.

## Aggiorna

Nella scheda Periferiche è presente un tasto **Aggiorna**. Questo tasto serve all’utente quando si trova nella situazione di verificare che l’elenco periferiche sia aggiornato istantaneamente alla configurazione corrente del personal computer.

Premendo, infatti, il tasto, WINDOWS 98 effettua una rapida ricerca nell’intento di rilevare e quindi provvedere all’installazione di eventuali nuove periferiche rilevate.

## Rimuovi

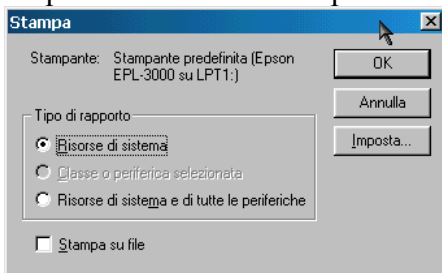
Selezionando una periferica e confermando la scelta cliccando sul tasto **Rimuovi**, l'utente può disinstallare dal sistema una determinata periferica. WINDOWS 98 visualizzerà una finestra in cui chiederà all'utente di confermare l'eliminazione di tale periferica. Se l'utente risponderà affermativamente, WINDOWS 98 disinstallerà la periferica dal sistema.

## Stampa

Con il tasto **Stampa** l'utente dà ordine a WINDOWS 98 di provvedere alla stampa dell'elenco delle periferiche. WINDOWS 98 chiederà all'utente se provvedere alla stampa delle sole risorse di sistema o delle risorse di sistema e di tutte le periferiche.

Con la prima opzione, WINDOWS 98 stampa solamente le risorse di sistema allocate in memoria.

Con la seconda opzione, invece, oltre alla stampa delle risorse di sistema utilizzate e allocate, WINDOWS 98 provvederà alla stampa anche di tutte le periferiche installate e configurate presenti in quel momento nel computer.

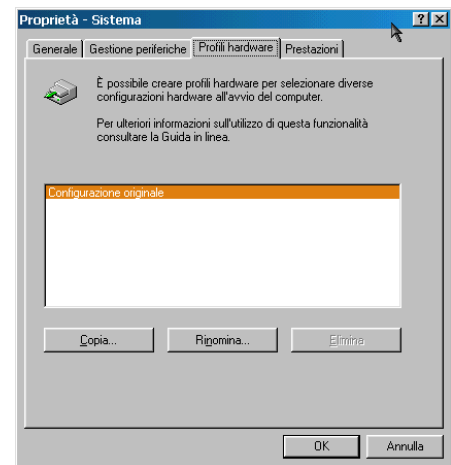


Esiste la possibilità, visto che la stampa delle risorse di sistema e delle periferiche richiede tempo e carta, di stampare le informazioni su un file; questo significa che WINDOWS 98 provvederà alla creazione di un file (che successivamente potrà essere stampato) dove vengono memorizzate tutte le informazioni di configurazione del sistema (risorse nel primo caso, risorse e periferiche nel secondo).

## Profili hardware

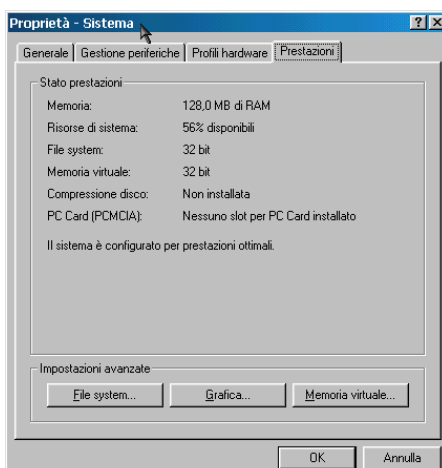
Visualizza un elenco dei profili hardware installati nel computer.

I profili hardware consentono di caricare i driver corretti quando si cambia l'hardware disponibile. Ad esempio, è possibile che per il computer portatile siano disponibili componenti hardware differenti, a seconda che sia o meno inserito nell'alloggiamento di espansione. Verranno caricati solo i driver necessari per il profilo corretto.



## Prestazioni

Nella scheda **Prestazioni**, WINDOWS 98 elenca in ordine la quantità di risorse ancora disponibili che sono presenti nel sistema. Possiamo distinguere:



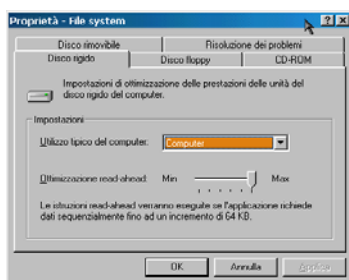
- 1- **Memoria**: indica la quantità di memoria installata nel sistema;
- 2- **Risorse del sistema**: indica, in percentuale, quante risorse di sistema sono ancora disponibili;

- 3- **File system**: indica che tipo di file system si sta utilizzando (N.d.R. WINDOWS 98 è ottimizzato per un file system a 32bit);
- 4- **Memoria virtuale**: specifica se la memoria virtuale è attivata e che modalità utilizza;
- 5- **Compressione disco**: indica se è installato un driver per la compressione del disco rigido;
- 6- **PC Card (PCMCIA)**: indica se è presente uno slot del tipo PCMCIA (N.d.R. prevalentemente per computer portatili);
- 7- **Il sistema è configurato per prestazioni ottimali** indica che la configurazione del sistema è ottimale; se questo non fosse avvenuto, qui WINDOWS 98 elenca i problemi di configurazione che ci sono nel sistema.

## Files System

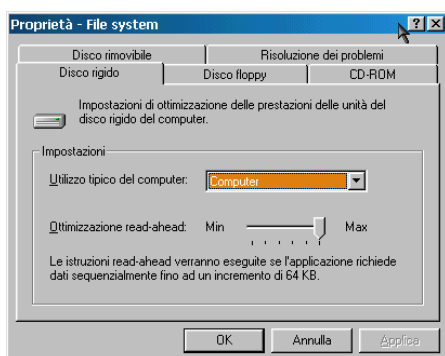
Il tasto **File system**, permette all'utente di configurare alcune particolarità di WINDOWS 98. **Queste modifiche però, devono essere apportate solo da utenti esperti perché potrebbero portare a un malfunzionamento del computer o a un blocco dello stesso.**

La finestra che compare dopo che l'utente ha cliccato sul tasto **File system** è la seguente:

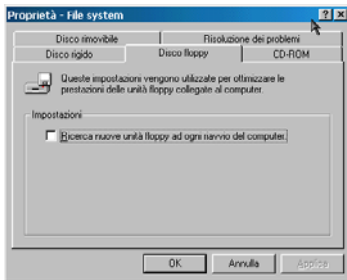


## Disco rigido

In questa scheda, l'utente può selezionare l'utilizzo tipico che fa del computer e la quantità di cache che deve essere riservata per le operazioni di read-ahead.



## Disco floppy

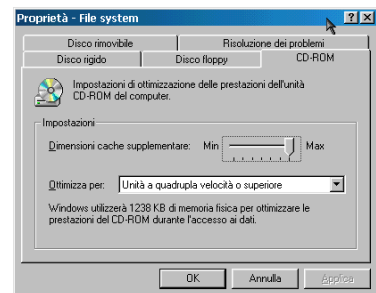


In questa scheda, l'utente può impostare l'opzione **Ricerca nuove unità floppy** ad ogni riavvio del computer. Questa opzione sta a significare che WINDOWS 98 ricercherà durante il proprio caricamento le unità floppy installate nel sistema e comunicherà all'utente al suo avvio, la presenza di una nuova unità floppy non ancora installata nel sistema.

## Cd-Rom

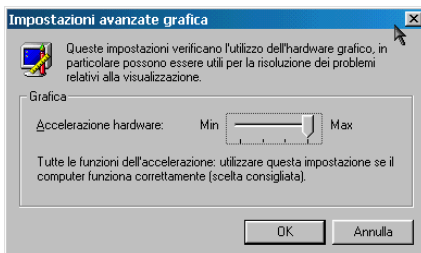
Questa scheda è dedicata alla configurazione delle unità di lettura dei CD-Rom.

In questa scheda, l'utente può impostare il valore della cache di lettura delle unità CD-Rom. La cache è una porzione del disco fisso in cui WINDOWS 98 memorizza alcune informazioni riguardo il CD-Rom inserito. **Più cache c'è a disposizione e più WINDOWS 98 potrà memorizzare informazioni relative al contenuto del CD-Rom, di conseguenza più veloce sarà l'accesso ai dati contenuti in esso.**



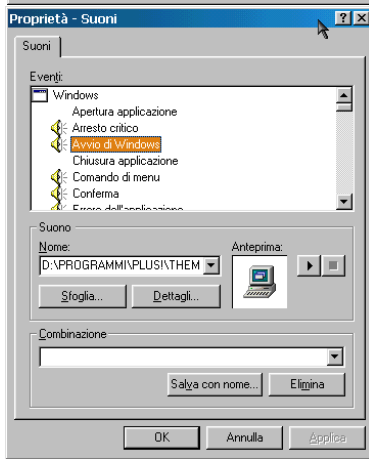
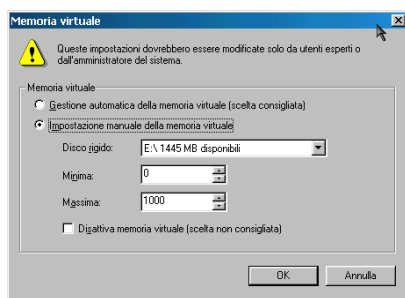
## Grafica

Il tasto grafica, permette all'utente di impostare i valori minimi e massimi **dell'accelerazione hardware** per la composizione e la loro successiva visualizzazione delle immagini.



## Memoria Virtuale

A causa della sempre maggiore "complessità" dei programmi sviluppati dai programmatori, la memoria RAM spesso diventa insufficiente e le applicazioni non possono essere eseguite. Per ovviare a questo inconveniente, WINDOWS 98 può riservare parte del disco fisso come memoria RAM sostitutiva. Questa memoria si chiama **Memoria virtuale**. In questa finestra, l'utente può impostare i valori minimi e massimi dell'area del disco fisso riservata a tale memoria. **(N.d.R. è consigliabile lasciare gestire in maniera completamente automatica la memoria virtuale a WINDOWS 98).**



## Suoni




Suoni

WINDOWS 98 permette all'utente la modifica dei suoni predefiniti che vengono eseguiti in particolari situazioni. Per fare ciò, l'utente deve aprire la cartella **Suoni** nel **Pannello di controllo**.

In questa cartella vengono elencate tutte le azioni principali del sistema operativo con i suoni associati.

Per modificare un suono, l'utente deve selezionarlo dalla lista e deve confermare la sua scelta cliccando con il mouse sul tasto *Sfoggia...*

In questo modo, nella finestra che gli compare, l'utente può scegliere del suono e associarlo all'azione del sistema operativo che reputa più adatta a quel suono. L'utente può ascoltare in anteprima il suono selezionato  tramite il tasto:

## Stampanti



La cartella *Stampanti* contiene tutte le informazioni di installazione delle stampanti presenti nel sistema.

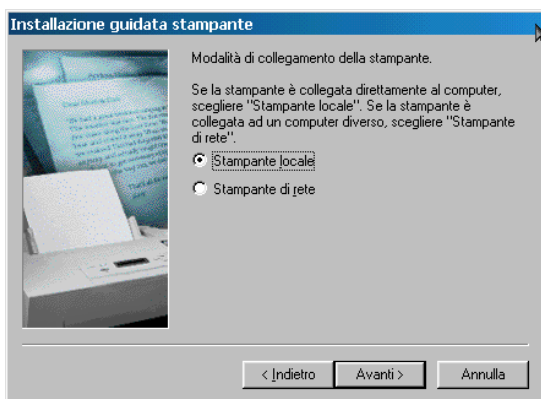
Vediamo nel dettaglio cosa contiene.



Oltre alla presenza delle stampanti correntemente installate nel sistema, la cartella Stampanti contiene anche un'icona *Aggiungi stampante*. Quest'icona introduce l'utente nel processo guidato di installazione stampante. Tralasciando per un momento le altre icone, vediamo in

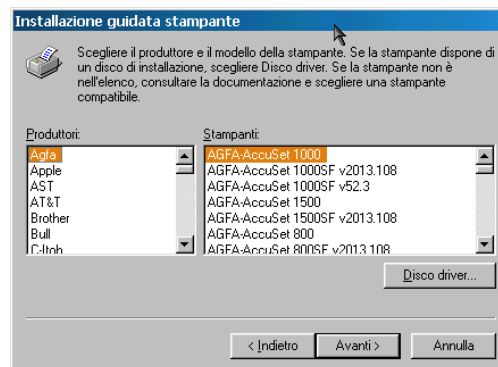
dettaglio questo procedimento.

## Aggiungi stampante



Dopo la schermata introduttiva dove l'utente è invitato da WINDOWS 98 a cliccare sul tasto *Avanti* > per procedere nell'installazione, la schermata successiva chiede all'utente se la stampante che si sta installando è una *stampante locale*, ovvero connessa direttamente al computer sul quale si sta installando, oppure è una *stampante di rete*, in altre parole connessa a un altro computer in rete LAN con questo.

Confermata la prima opzione con un click del mouse, la schermata successiva elenca tutte le stampanti che WINDOWS 98 ha preinstallate nel suo CD-Rom. Se la stampante non dovesse essere in questa lista, l'utente dovrà inserire il primo floppy disk o il primo CD-Rom di installazione con cui è stata fornita la stampante e che contiene i Driver (ovvero particolari file che permettono a WINDOWS 98 di capire come funziona la periferica). Deve confermare questa scelta cliccando sul tasto *Disco driver*....



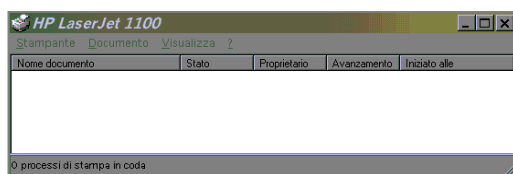
L'utente, dopo la pressione del tasto *Disco driver*... è invitato da WINDOWS 98 a inserire il primo floppy disk o il primo CD-Rom d'installazione della stampante. Confermata la scelta dell'unità che contiene i driver d'installazione, WINDOWS 98 procederà all'installazione e alla configurazione della stampante.

## Cartella Stampanti

Nella cartella **Stampanti**, vi sono visualizzate tutte le stampanti che sono correntemente installate nel sistema. Facendo un click con il tasto destro del mouse su una di esse, WINDOWS 98 apre la finestra relativa alla configurazione della stampante.

Il menù a comparsa che compare, è relativo a alcune funzioni di configurazione che l'utente può compiere riguardo la stampante. Esse sono:

- 1- **Apri**: fa comparire la finestra dove sono elencati i processi di stampa in corso;
- 2- **Interrompi stampa**: interrompe un processo di stampa precedentemente avviato;
- 3- **Imposta come predefinita**: imposta la stampante selezionata come quella predefinita per la stampa;
- 4- **Elimina documenti in stampa**: elimina tutti i processi di stampa relativi alla stampante;



dal sistema;

5- **Crea collegamento**: permette di creare un collegamento (simile a quelli presenti nel menù **Programmi**) alla stampante;

6- **Elimina**: disinstalla la stampante selezionata

7- **Proprietà**: apre la finestra di configurazione della stampante.

## Proprietà

La finestra **Proprietà** relativa a una stampante contiene tutte le informazioni di configurazione correnti che riguardano questa periferica.

Questo tipo di menù può variare a seconda del tipo di stampante installata e al tipo di software che è stato corredato alla stampante e installato in fase di configurazione.

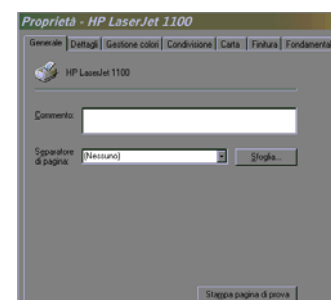
Vedremo solamente le schede che non variano a seconda del tipo di stampante, lasciando le altre al manuale d'istruzioni fornito con la stessa.

## Generale

La scheda **Generale** fornisce delle informazioni di carattere generale sulla stampante. Di rilevata importanza è il tasto **Stampa pagina di prova**.

Questo tasto, infatti, permette all'utente di stampare una pagina in cui WINDOWS 98 elenca tutte le informazioni di configurazione della stampante correttamente installate nel sistema.

Come precisa anche WINDOWS 98, se la pagina di prova è stampata correttamente, la stampante è installata nel sistema in maniera corretta. Se ciò non dovesse avvenire, occorre installare nuovamente la stampante.



## Dettagli

Nella scheda **Dettagli**, WINDOWS 98 elenca tutte le informazioni riguardo l'hardware della stampante. In questa finestra, infatti, l'utente vede riassunte le informazioni che riguardano il collegamento "materiale" della stampante al sistema. Esse sono, in generale:

- 1- **Stampa su:** contiene il tipo di porta su cui è collegata la stampante (LPT1, porta parallela; ECP, modalità di trasmissione dati);
- 2- **Stampa utilizzando il seguente driver:** contiene il nome del driver che comanda il trasferimento dei dati alla stampante (Canon BJC-4300);
- 3- **Impostazioni d'attesa:** durata dei periodi di tempo che il computer utilizza o per il trasferimento dei dati, o per i tentativi di trasmissione degli stessi.

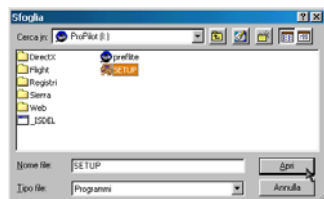
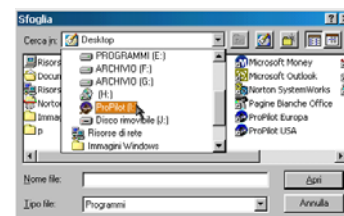
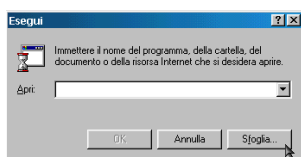
## INSTALLAZIONE DI UN PROGRAMMA

Per utilizzare un programma, l'utente deve eseguire alcune operazioni; l'insieme di tutte le operazioni che l'utente compie per installare un programma sul proprio disco rigido prende il nome di **Processo d'installazione di un'applicazione**. Saranno descritti a grandi linee i passi fondamentali che l'utente dovrà compiere per installare un programma sul proprio computer.

Ogni programma viene normalmente fornito su un supporto magnetico e/o ottico (Floppy disk o CD-Rom); per essere installato, il programma è fornito di una particolare applicazione, che deve essere eseguita solo la prima volta che si installa l'applicativo; per convenzioni standard, questo programma è individuato da un file che, normalmente, ha il nome di **Setup.exe**. Generalmente il programma di installazione è composto da varie finestre in cui l'utente può effettuare le sue scelte, quali, ad esempio, la cartella dove copiare l'applicativo, il nome da dare al collegamento della **Barra di Applicazioni**, ecc....

Generalmente un'operazione di installazione è composta dalle seguenti fasi:

- 1- Inserire il CD-Rom (o il primo Floppy disk) dove è contenuto il programma da installare sul proprio personal computer;
- 2- Cliccare sulla voce di menù **Esegui**, contenuta nel menù **Start** quindi se necessario su **Sfoglia**;
- 3- Selezionare, dall'elenco delle periferiche, l'unità che contiene il programma da installare (in questo caso, Il lettore di CD-Rom.);
- 4- Selezionare il file **Setup** e confermare la scelta con un click del mouse sul tasto **Apri**;



5- Basterà, ora, seguire le istruzioni del programma di installazione.

Il programma, ora, è installato sul disco rigido dell'utente e può essere eseguito.

## DISINSTALLAZIONE DI UN PROGRAMMA

Se un programma non è più necessario all'utente, è possibile rimuoverlo dal proprio disco fisso per poter liberare spazio memorizzabile che sarebbe altrimenti occupato inutilmente. Il processo di rimozione di un programma prende il nome di **Processo di Disinstallazione di un Programma**.

Esistono tre diverse modalità per disinstallare un programma:

- 1- Usare il file di disinstallazione fornito dal programma stesso, **Uninstall.exe**;
- 2- Disinstallare il programma utilizzando WINDOWS 98;
- 3- Cancellare materialmente la cartella e i collegamenti del programma;

Questo è l'esatto ordine, che un utente deve rispettare per disinstallare correttamente un programma; si ricorre all'ultima scelta solamente nel caso in cui le precedenti non fossero presenti o non fossero state applicate correttamente.

Vediamole in dettaglio:

Uninstall.exe corrisponde all'esatto opposto del file **Setup.exe**, permette la rimozione completa del programma.

Verrà richiesto all'utente se disinstallare il programma; l'utente confermerà con un click del mouse sul tasto **SI** la disinstallazione del programma.

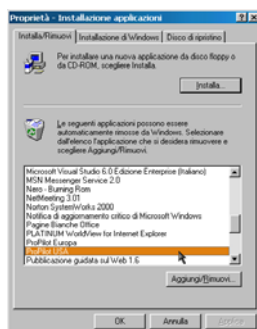
## DISINSTALLARE UN PROGRAMMA DA WINDOWS 98

WINDOWS 98 ha un programma di disinstallazione al suo interno, che può sostituire talvolta un programma di disinstallazione specifico di un applicativo. Per avviare il programma di disinstallazione di WINDOWS 98 procedere nel modo seguente:

- 1- Aprire il **Pannello di Controllo** e quindi **Installazione applicazioni**;



Installazione applicazioni



- 2- dalla lista dei programmi installati nel sistema, selezionare il programma da disinstallare;
- 3- confermare la scelta cliccando sul tasto **Aggiungi/Rimuovi**;
- 4- A questo punto verrà chiesto se confermare la disinstallazione del programma; confermare la disinstallazione cliccando sul tasto **SI**;
- 5- il processo di disinstallazione avrà inizio, e alla fine il programma sarà disinstallato correttamente.

## CANCELLARE LA CARTELLA E I COLLEGAMENTI A UN PROGRAMMA

Se i processi sopra descritti non sono andati a buon fine, si può sempre ricorrere alla cancellazione manuale della cartella dove sono memorizzati i file del programma da disinstallare.

E' l'opzione che va utilizzata solamente nel caso in cui le opzioni precedenti di disinstallazione non sono presenti o non sono andate a buon fine. Va usata la massima cautela dovendo inoltre togliere dai vari files di sistema del WINDOWS 98, gli eventuali parametri inseriti in fase di installazione

dall' applicativo stesso (operazione sconsigliata ai non esperti ma necessaria in quanto questi parametri non più utilizzati possono rallentare sensibilmente il sistema operativo).

## PICCOLI SUGGERIMENTI OPERATIVI

### Disposizione delle finestre

Avete troppe finestre aperte contemporaneamente? Volete affiancarle tutte per visualizzarle meglio? Fate un *drag&drop* fra due finestre ma una delle due non è ben visibile? Cliccate allora col tasto destro del mouse sulla barra dell'Avvio e selezionate **Affianca orizzontalmente** o **Affianca verticalmente**. Provate anche **Sovrapponi** e **Riduci a icona tutte le finestre**.

### A proposito del Drag&Drop

Probabilmente vi sarà capitato, a volte, “smanettando” sul **Desktop** o sul **Gestione Risorse** di fare dei *drag&drop* indesiderati. Potete rimediare nel modo seguente. Provate ad effettuare un *drag&drop* sul Desktop o in Gestione Risorse e mentre tenete premuto il tasto sinistro per effettuare il trascinamento, provate a premere il tasto destro del mouse, l'oggetto “protagonista” del *drag&drop* tornerà al suo posto. Qualcosa di ancora diverso avviene se il trascinamento si fa tenendo premuto il pulsante destro solamente.

### Il pulsante “START”

Ricordate che trascinando un qualunque file o un collegamento sul pulsante **START** situato sulla *taskbar*, l'oggetto del *drag&drop* verrà posto in cima alla lista del menù START.

### Ordinamento dei file in Gestione Risorse

Per ordinare i file in **Gestione Risorse** selezionate la voce *Dettagli sul menu VISUALIZZA*; quindi cliccate sulla barra degli strumenti su *Nome* (per ordinare i file in ordine alfabetico) su *Dimensione*, *Tipo* o *Modificato*. Per annullare l'ordinamento si clicca di nuovo su tali voci.

### Visualizzare tutte le directory in Gestione Risorse

Per aprire tutte le cartelle e le sotto cartelle all'interno di **Gestione Risorse** scegliete un'unità o una cartella e premete il tasto **asterisco (\*)** sul tastierino numerico.

### Un doppio clic ....e i file sconosciuti sono aperti !



Avrete sicuramente notato che facendo doppio clic sui file sconosciuti (quelli accanto al cui nome è presente un'icona generica come quella rappresentata in figura), si apre una finestra all'interno della quale l'utente può selezionare l'applicazione con la quale desidera aprire tale file. Come è possibile invece fare in modo che qualsiasi file sconosciuto venga aperto con un dato programma che consenta di visualizzarne il contenuto (per esempio il **Blocco Note** di Windows) ?

Aprire il **Registry Editor** (**regedit.exe**) e cercate la chiave:

**HKEY\_CLASSES\_ROOT\Unknown\shell\openas\command**

A tale chiave è normalmente associato il valore:

`C:\WINDOWS\rundll32.exe shell32.dll,OpenAs_RunDLL %1`

Sostituite il tutto semplicemente con:

`notepad %1`

Chiudete **RegEdit** e verificate subito. Ogni file sconosciuto verrà d'ora in poi aperto col **Blocco Note**.

## Visualizzare il contenuto dei file bitmap come icona

Attraverso l'utilizzo di un piccolo espediente è possibile visualizzare il contenuto dei file d'immagine bitmap direttamente in formato di icona all'interno di **Gestione Risorse**.

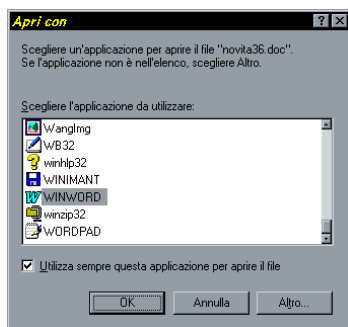
Per ogni file bitmap, al posto della normale icona generica, verrà visualizzata l'anteprima dell'immagine stessa. Nel caso in cui in una cartella vi siano molti file bitmap, l'accesso e la visualizzazione delle singole cartelle potrebbe risultare notevolmente rallentata.

Per applicare questo trucco è sufficiente aprire **RegEdit** e cercare la chiave (e non il valore) : **HKEY\_CLASSES\_ROOT\Paint.Picture**

Modificare quindi il valore **Predefinito** della sottochiave **DefaultIcon** con : `%1`

Premi **F5** e chiudete il **Registry Editor**.

## Come aprire un file con un programma diverso da quello associato

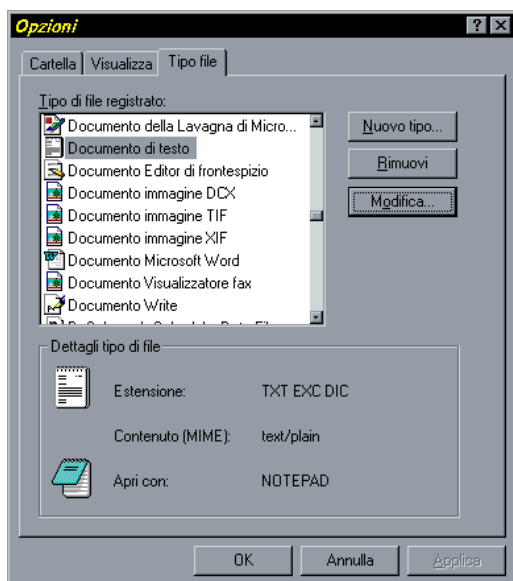


Facendo doppio clic sul nome di un file in **Gestione Risorse**, questo viene automaticamente aperto con l'applicazione a cui è associato. Per verificare a quali applicazioni sono associati i vari tipi di file (Windows 98 riconosce i vari tipi di file dall'estensione) scegliete **Opzioni...** dal menù **Visualizza** di Gestione Risorse e portatevi sulla cartella **Tipo file**. In questo modo potete verificare tutte le varie associazioni.

Se si volesse aprire però un file con un programma diverso da quello a cui è associato, è sufficiente premere **SHIFT** dall'interno di Gestione Risorse e cliccare col tasto destro del mouse direttamente sul file desiderato. Selezionate quindi la voce del menù contestuale **Apri con...** e scegliete l'applicazione con la quale desiderate che il tipo di file selezionato venga aperto. Infine abilitate la casella **Utilizza sempre questa applicazione** per cambiare definitivamente l'associazione.

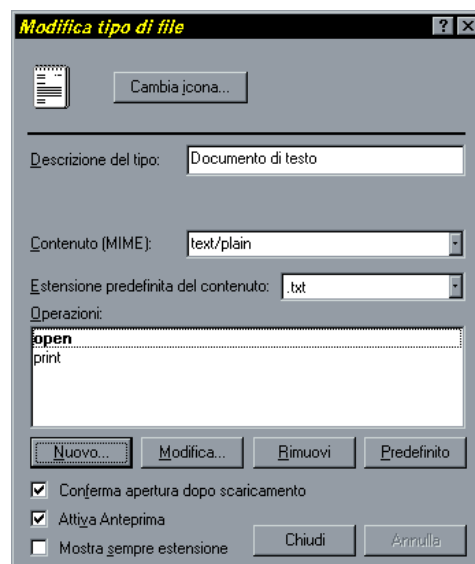
## Come aprire un file con più programmi

Apriete **Gestione Risorse** quindi **Opzioni...** dal menù **Visualizza** e fate clic sulla cartella **Tipo file**. Selezioniamo dall'elenco il tipo di file desiderato. Si scelga, per esempio, la voce **Documento di testo**.



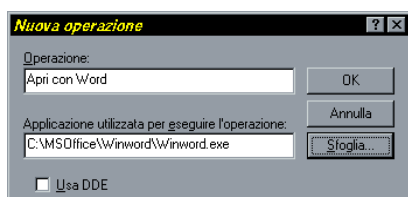
Cliccate sul pulsante **Modifica**. Comparirà la finestra sottostante:

Notate la presenza delle voci **Open** e **Print** che consentono rispettivamente di aprire il file **txt** con **Blocco Note** facendo clic su di esso all'interno di



**Gestione Risorse** e di stamparlo semplicemente scegliendo la voce **Stampa** dal menù contestuale.

Fate clic adesso sul pulsante Nuovo.... Comparirà una nuova finestra. Nel campo **Operazione** scrivi: **Apri con Word**. Completare il campo Applicazione utilizzata per eseguire l'operazione con il percorso in cui è installato Microsoft Word.



Confermato il tutto premendo **OK** e chiudete tutte le finestre. Cliccando col tasto destro del mouse su un qualunque file di testo (txt) si potrà ora decidere se aprire il file col **Blocco Note** oppure con **Microsoft Word**, selezionando la voce **Apri con Word** del menù contestuale stesso.

Questo espediente può essere utilizzato per qualunque file, per esempio per i file di immagine, in modo da decidere con quale applicazione un file deve essere aperto.

## Il menù Programmi all'interno di Avvio

Per accedere al menù dei programmi contenuti in Avvio è possibile premere il tasto destro del mouse e scegliere la voce **Apri** oppure portarsi in **\Windows\Menu Avvio** oppure - procedura notevolmente più lunga - selezionare **Avvio | Impostazioni | Barra delle applicazioni | Applicazioni del menù Avvio | Avanzate**. Una quarta soluzione per accedere più velocemente all'elenco delle applicazioni presenti nel menù **Avvio** potrebbe essere la seguente.

- Avviate **Gestione Risorse** e aprite la directory di Windows **\WINDOWS**
- Trascinate tenendo premuto il tasto destro del mouse il file **EXPLORER.exe** sul Desktop scegliendo quindi la voce **Crea collegamento**
- Cliccate col tasto destro su questo collegamento e scegliete la voce **Proprietà**. Portatevi sulla cartella **Collegamento** e nel campo **Destinazione** scrivete:  
EXPLORER /e,/root,c:\windows\Menu Avvio
- Cambiate l'etichetta del collegamento scrivendo **Configura menù Avvio**
- Aprite ora **Avvio | Impostazioni | Barra delle applicazioni | Applicazioni del menù Avvio | Avanzate** e trascinate il collegamento appena creato dal Desktop al pannello di destra.
- Provate a riaprire il menù **Avvio**. Adesso troverete in cima ad esso il collegamento appena creato.

## Stampa di documenti

Ricordate che per stampare velocemente un documento potete trascinare la sua icona su quella della stampante utilizzata. (Ti consiglio di creare un collegamento alla stampante sul Desktop così come una serie di collegamenti alle varie unità disco di cui sei a disposizione in modo da avere un accesso più semplice e veloce).

## Cambiare le immagini di avvio e di uscita

WINDOWS 98 visualizza normalmente due schermate fisse prima di uscire (la prima, quella col cielo blu e la seconda, a sfondo nero, con la scritta *E' ora possibile spegnere il computer...*). Possono essere facilmente modificate.

Aprirete un programma di grafica (va bene lo stesso *PaintBrush* di WINDOWS 98) e caricate i file **LOGOS.SYS** e **LOGOW.SYS** contenuti nella directory di Windows (*C:\WINDOWS*).

Cambiate ciò che volete. **Attenzione a non cambiare le dimensioni di tali immagini!** Vi consiglio, prima di procedere alle modifiche di fare una copia di salvataggio dei file **LOGOS.SYS** e **LOGOW.SYS**.

E' possibile inoltre cambiare l'immagine d'avvio di WINDOWS 98. E' sufficiente creare un file chiamato **LOGO.SYS** e posizionarlo nella directory radice del disco rigido di boot (di solito C:\).

I suddetti file (**LOGOS.SYS**, **LOGOW.SYS** e **LOGO.SYS**) sono semplicemente dei file in formato bitmap (BMP) standard, a dispetto dell'estensione **SYS**. Per creare tali file è quindi possibile utilizzare qualsiasi programma di grafica.

Questi file sono **Windows bitmap a 256 colori (RGB-encoded, ma non RGB color)** di dimensioni **320 x 400**. Rispettate dimensioni e formato. Mentre state elaborando le immagini con il vostro programma di grafica preferito, potete ampliare le immagini stesse per lavorare meglio ma ricordatevi di salvarle con la dimensione 320x400.

Salvate le immagini create e rinominatele con l'estensione **.SYS**.

## Connessione ad Internet quando necessario

Nel caso in cui le vostre applicazioni Internet a 32bit non invochino automaticamente la finestra **Connetti a...** che consente la composizione del numero telefonico per il collegamento, è possibile far sì che lo facciano automaticamente.



Avvia **MS Internet Explorer** e successivamente connettetevi ad Internet facendo doppio clic sull'icona della connessione. Una volta connesso aprirete il **Pannello di controllo** di WINDOWS 98 e cliccate 2 volte sull'icona Internet. Portatevi quindi all'interno della cartella **Connessione** e disabilitate la voce **Connetti ad Internet quando necessario**. Cliccate ancora sulla casella **Connetti ad Internet quando necessario** assicurandoti che sia attiva (come in figura), fate clic sul pulsante **Applica** ed infine premete **OK**.

## Allineare a destra i menù a cascata

Come è noto, i menù a cascata in WINDOWS 98 sono allineati a sinistra: è possibile in alternativa cambiare l'allineamento. Per farlo aprirete **REGEDIT** e portatevi sulla chiave **HKEY\_CURRENT\_USER\Control Panel\Desktop**, fate clic sul menù **Modifica**, scegliete **Nuovo** quindi **Stringa**. La nuova stringa deve essere chiamata: **MenuDropAlignment**

Cliccate 2 volte su di essa e modificate il suo valore in: **1**

Riavviate WINDOWS 98. Adesso i menù a cascata verranno tutti allineati a **destra**. Per allineare nuovamente i menù a sinistra è sufficiente cancellare la stringa appena inserita.

## Dove si trovano i riferimenti alle applicazioni che devono essere lanciate automaticamente all'avvio di WINDOWS 98 ?

Prima di tutto controllate all'interno della cartella **Esecuzione automatica** presente all'interno del menù **Avvio**. Qui si trovano la maggior parte dei programmi che vengono lanciati automaticamente all'avvio di ogni sessione di WINDOWS 98.

Altre informazioni riguardanti i programmi che devono essere eseguiti automaticamente sono contenute all'interno del registro di sistema. Aprite *Regedit* e cercate la chiave:

**HKEY\_LOCAL\_MACHINE\Software\Microsoft\Windows\CurrentVersion\Run**

Verificate anche all'interno del file **WIN.ini** contenuto nella directory **\WINDOWS**. Cercate la sezione **[WINDOWS]**. In corrispondenza dei parametri **Load** e **Run** ci sono i riferimenti a DLL ed eseguibili che devono essere caricati automaticamente.

## Velocizzare l'avvio di WINDOWS 98

Aggiungete l'istruzione `BootDelay=0` nella sezione `[Options]` di **MSDOS.SYS**. Se volete, potete anche disattivare la visualizzazione del logo al boot. Vi suggerisco inoltre di evitare di caricare da DOS driver inutili, ad esempio quelli della scheda sonora che sono già presenti in WINDOWS 98.

## Riavvio “a caldo” di WINDOWS 98

Quando cliccate sul pulsante *Avvio* e poi su *Chiudi sessione...* viene mostrata una finestra che consente di arrestare il sistema, di riavviarlo, di riavviarlo in modalità MS-DOS escludendo WINDOWS 98 o (se disponi di un collegamento in rete) di chiudere la sessione corrente e riaccedere a Windows come un altro utente.

E' proprio necessario ri effettuare tutta la procedura di boot per riavviare WINDOWS 98 se non ve ne è bisogno? La risposta è: no! Per provocare il riavvio “a caldo” si scelga *Riavvia il sistema* e, tenendo premuto il tasto **Shift** (maiuscolo) si preme **OK**.

Per entrare subito in modalità provvisoria senza entrare neppure nel menù d'avvio (F8), provate a premere all' “*Avvio di WINDOWS 98....*” il pulsante *Shift* (maiuscolo).

## Riavviare velocemente Windows 98 creando un'icona per il reboot automatico

Per creare un'icona che consenta, facendo doppio clic su di essa, il riavvio automatico di WINDOWS 98 è possibile comportarsi in questo modo:

- Creare da qualche parte un file **RESTART.BAT** (si consiglia nella directory di WINDOWS 98);
- All'interno del file RESTART.BAT scrivete solamente la stringa:  
**@exit**
- Salvate il file RESTART.BAT;

- Aprite Gestione Risorse e portatevi nella directory dove avete salvato il file RESTART.BAT;
- Trascinate il file RESTART.BAT sul desktop di WINDOWS 98 tenendo premuto il tasto destro del mouse;
- Create un collegamento sul desktop scegliendo la voce *Crea collegamento*;
- Fate clic col tasto destro del mouse sull'icona appena creata;
- Scegliete *Proprietà*;
- Fate clic sulla cartella *Programma*;
- Abilitate il check-box *Chiudi all'uscita*;
- Fate clic sul pulsante *Avanzate* posto sempre nella stessa cartella;
- Abilitate quindi il box *Modalità MS-DOS* e disabilitate *Avvisa prima di entrare in modalità MS-DOS*;
- Confermate premendo OK;
- Fate clic eventualmente *Cambia icona...* per cambiare l'icona scegliendola fra quelle proposte;
- Cambiate eventualmente il nome del collegamento appena creato sostituendo per esempio, *Collegamento a RESTART.BAT* con *Riavvia il sistema*.

## Non visualizzare i driver di “autoexec.bat”

Forse all'interno del vostro file **autoexec.bat** ci sono dei comandi e dei driver che sono indispensabili per quanto riguarda le sessioni Dos e che dovete necessariamente caricare. Se però vi da fastidio che durante la procedura di boot vengano mostrati a video, provate ad aggiungere >NUL in fondo a ciascuna linea dell'autoexec.bat che prevede chiamate a programmi TSR, drivers, etc... Ricordate comunque che quasi tutte le chiamate ai driver MS-DOS possono essere incluse all'interno del file **DOSSTART.BAT** (all'interno della directory \WINDOWS) evitando di perdere tempo e di rubare memoria a WINDOWS 98.

## Come posso connettere più computer in rete ?

Esistono, sotto WINDOWS 98, tre sistemi per collegare due computer in rete con condivisione di file e stampanti **senza utilizzare le apposite schede di rete** e soprattutto con la possibilità di avere i due computer separati anche da migliaia di chilometri.

Questi tre sistemi sono, nell'ordine, i seguenti:

1. **Collegamento via cavo seriale o parallelo**
2. **Collegamento via modem e accesso remoto**
3. **Collegamento via Internet**

È importante tenere presente, prima di tutto, alcune cosette, prima delle quali è assicurarsi di aver installato correttamente i driver per i vari protocolli di rete utilizzati.

I protocolli che si possono utilizzare sono:

- **NetBEUI**
- **IPX/SPX**
- **TCP/IP**

I driver da installare sono quelli il cui nome è formato dal nome del protocollo seguito da:

→ **Driver di Accesso Remoto**

Ad esempio: controllate di avere installato il driver per **NetBEUI** in modo da usarlo con **Accesso Remoto**:

**NetBEUI → Driver di Accesso Remoto**

tra i componenti di rete che vengono visualizzati aprendo il programma “**Rete**” da “**Pannello di Controllo**”. È importante avere questi driver e non solo quelli classici (ovvero quelli il cui nome è seguito dal nome della scheda di rete), altrimenti non sarà possibile far funzionare correttamente il sistema.

Altra cosa da tenere presente è di aver installato la “*Condivisione di File e Stampanti*”, altrimenti per quanto uno si possa collegare, non riuscirà a mappare assolutamente niente del computer remoto.

Ultima cosa da considerare è di condividere le risorse (si consiglia di usare sempre una password per la condivisione), altrimenti vale la considerazione fatta prima, per quanto si è collegati in rete non si può fare niente se non usare DDE, Clipboard di rete e i vari giochini tipo “*Hearts*”.

Detto questo è possibile passare a vedere in dettaglio i tre tipi di collegamento.

**Collegamento via cavo seriale o parallelo**

Questo tipo di collegamento è molto semplice e non richiede nessun tipo di accessori non compresi in WINDOWS 98. Occorre adoperare il programma chiamato “*Connessione Diretta via Cavo*” che si trova nel menù “*Accessori*”.

Uno dei due computer occorre impostarlo come **Server** e l'altro naturalmente come **Client**. Occorre infine specificare a quale porta si fa riferimento (appare la lista).

A questo punto è tutto pronto: dal computer Server appare la maschera con il pulsante “*Ascolta*”, e dal computer Client la maschera con il pulsante “*Connetti*”.

Una volta che si è verificata la connessione sono possibili tutte le operazioni classiche tramite rete.

Usando il programma “*Risorse di Rete*” è possibile vedere tutte le connessioni.

È importante considerare che se una delle due macchine (o tutte e due) è collegata a una rete (di qualunque altro tipo) l'altra macchina viene vista da tutte le macchine della rete e viceversa.

**Collegamento via Accesso Remoto**

Questo tipo di collegamento è meno immediato dell'altro (vedi sopra) in quanto richiede che la macchina Server abbia come sistema operativo Win-NT o, se ha Win98, abbia installato l'apposita utility “*Server di Accesso Remoto*” contenuta nel pacchetto *Plus!*.

La macchina Server deve essere semplicemente posta in attesa. Per fare ciò si apre “*Accesso Remoto*”, si seleziona *Connessioni* e poi *Server di Accesso Remoto*.

A questo punto appare una maschera che consente di impostare in ricezione la macchina. È possibile impostare una password che verrà richiesta a tutti coloro che vogliono collegarsi.

È inoltre necessario specificare il tipo di Server usato per la connessione (pulsante *Tipi di Server*).

Le opzioni permesse sono: *Predefiniti, PPP, Windows 3.x e Win-NT 3.1*.

Si consiglia di usare **PPP**.

A questo punto la macchina Server è in attesa.

La macchina Client deve avere una sessione di accesso remoto classica (come quando ci si collega ad Internet) e non richiede nessun programma particolare installato.

Naturalmente occorre che il tipo di Server sia lo stesso (PPP, Win3.x, ecc.) e il protocollo di rete sia comune ad entrambe le macchine (io in questi casi consiglio NetBEUI, è comodo e facile da usare).

La login che si dà quando ci si collega sarà il nome dell'utente rilevabile, dalla macchina Server, tramite il programma “*Analizzatore di Rete*”, mentre il nome della macchina è quello impostato dalle risorse di Rete in Pannello di Controllo.

La password naturalmente deve essere la stessa impostata sul Server. Non è possibile, a quanto mi risulta, dare password differenti a login differenti.

### **Collegamento tramite Internet**

Questo collegamento è molto simile al precedente, ma ha l'enorme vantaggio che, al costo di una chiamata urbana, è possibile comunicare anche con l'altro capo della Terra (chiaramente è più lento).

Per fare ciò occorre impostare in **Pannello di Controllo | Rete | TCP/IP** i valori di **WINS**

## **RINGRAZIAMENTI**

*Si ringrazia il Sig. Sergio Marangoni per la pazienza dimostrata nella stesura della presente dispensa.*